

ÖZEL EĞİTİM İHTİYACI OLAN BİREYLERİN YASAL HAKLARI



ÖZEL EĞİTİM VE REHBERLİK
HİZMETLERİ GENEL MÜDÜRLÜĞÜ

15 EYLÜL 2022



**Özel Eğitim ve Rehberlik Hizmetleri
Genel Müdürlüğü**

Genel Yayın Yönetmeni
Kemal Varın NUMANOĞLU
(Genel Müdür)

Editör
Fikret YILMAZ (Daire Başkanı)

Yazarlar
Neslihan ANGUN
Gülistan DUMAN TÜNAY
Sevcan KAPTAN
Abdulkadir ATLAY
İbrahim GÜL

Grafik Tasarım
Sabri AKKERMAN
Gülistan DUMAN TÜNAY

ISBN
978-975-11-6466-7

Emniyet Mah. Gazeteci Muammer
Yaşar Bostancı Cad. MEB Beşevler
Kampüsü A Blok, 06560 Beşevler,
Yenimahalle / ANKARA

T. 0(312) 413 30 38-49

<http://orgm.meb.gov.tr>

İÇİNDEKİLER

Önsöz.....	3
Bakan Sunuşu.....	5
Genel Müdür Sunuşu	7

BÖLÜM 1: ULUSAL VE ULUSLARARASI MEVZUAT

T.C. Anayasası	11
5378 Sayılı Engelliler Hakkında Kanun	11
573 Sayılı Kanun Hükmünde Kararname.....	11
Engellilerin Haklarına İlişkin Sözleşme	11
Çocuk Haklarına Dair Sözleşme.....	12
1739 Sayılı Millî Eğitim Temel Kanunu.....	12

BÖLÜM 2: MİLLÎ EĞİTİM BAKANLIĞI

Özel Eğitim Hizmetleri Yönetmeliği	13
Özel Eğitim Kurumları Yönetmeliği	18
Okul Öncesi Eğitim ve İlköğretim Kurumları Yönetmeliği	21
Ortaöğretim Kurumları Yönetmeliği.....	23
Millî Eğitim Bakanlığı Merkezî Sistem Sınav Yönergesi.....	25
Millî Eğitim Bakanlığı Hayat Boyu Öğrenme Kurumları Yönetmeliği...27	
Millî Eğitim Bakanlığı Taşıma Yoluyla Eğitime Erişim Yönetmeliği.....	29
Millî Eğitim Bakanlığı Sosyal Etkinlik İzinleri Yönergesi.....	30
EKPSS (Engelli Kamu Personeli Seçme Sınavı).....	30
E-KURA.....	31
Üniversite Sınavına Başvuru Hakkı	32

BÖLÜM 3: DİĞER BAKANLIKLAR

Adalet Bakanlığı.....	33
Aile ve Sosyal Hizmetler Bakanlığı	36
Çalışma ve Sosyal Güvenlik Bakanlığı	45
Gençlik ve Spor Bakanlığı.....	46
Hazine ve Maliye Bakanlığı.....	49
İçişleri Bakanlığı	52
Kültür ve Turizm Bakanlığı.....	58
Millî Savunma Bakanlığı	61
Sağlık Bakanlığı	67
Ulaştırma ve Altyapı Bakanlığı	70

ÖNSÖZ

Her insan farklı ve özeldir. Doğuştan gelen ve sonrasında gelişen özellikleriyle eşsizdir. Gelişen dünya ile teknolojiadaki hızlı değişim bilgi ve kültür paylaşımını arttırmakla birlikte hayatın tüm alanlarında farklı ihtiyaçların ortaya çıkmasına sebep olmaktadır. Özel eğitim ihtiyacı olan bireylerin bu değişim sürecinde var olan ihtiyaçlarına çözüm üretebilecek yeni politikaların hayata geçirilmesi önem arz etmektedir. Özel eğitim ihtiyacı olan bireylerin anayasa ve kanunlarla koruma altına alınan hak ve özgürlükleri konusunda toplumun her kesiminde farkındalık oluşturmak, erişilebilirliği sağlamak amacıyla bu hakların bir kılavuz hâline getirilmesine ihtiyaç duyulmuştur.

Bu kılavuz T.C. Anayasası, 31/12/1960 tarihli ve 193 sayılı Gelir Vergisi Kanunu (G.V.K.), 14/6/1973 tarihli ve 1739 sayılı Millî Eğitim Temel Kanunu, 1/7/1976 tarihli ve 2022 sayılı Kanun, 24/5/1983 tarihli ve 2828 sayılı Sosyal Hizmetler Kanunu, 6/6/2002 tarihli ve 4760 sayılı Özel Tüketim Vergisi Kanunu, 1/7/2005 tarihli ve 5378 sayılı Engelliler Hakkında Kanun, 3/7/2005 tarihli ve 5395 sayılı Çocuk Koruma Kanunu, 31/5/2006 tarihli ve 5510 sayılı Sosyal Sigortalar ve Genel Sağlık Sigortası Kanunu, 12/1/2011 tarihli ve 6100 sayılı Hukuk Muhakemeleri Kanunu, 6/4/2016 tarihli ve 6701 sayılı Türkiye İnsan Hakları ve Eşitlik Kurumu Kanunu, 25/6/2019 tarihli ve 7179 sayılı Asker alma Kanunu, 30/5/1997 ve 573 sayılı Özel Eğitim Hakkında Kanun Hükmünde Kararname, 1 sayılı Cumhurbaşkanlığı Teşkilatı Hakkında Cumhurbaşkanlığı Kararnamesi, Birleşmiş Milletler İnsan Hakları Evrensel Beyannamesi, Çocuk Haklarına Dair Sözleşme, 6/9/1961 tarihli ve 10899 sayılı Resmî Gazete’de yayımlanan Türk Silahlı Kuvvetleri İç Hizmet Yönetmeliği, 28/1/1991 tarihli ve 20769 sayılı Resmî Gazete’de yayımlanan Türk Silahlı Kuvvetleri İzin Yönetmeliği, 20/8/2002 tarihli ve 24146 sayılı Resmî Gazete’de yayımlanan Ordu Evleri, Askerî Gazinolar, Kışla Gazinoları ve Vardiya Yatakhaneleri ile Eğitim Merkezleri Yönetmeliği, 20/9/2005 tarihli ve 25942 sayılı Resmî Gazete’de yayımlanan Uzman Erbaş Yönetmeliği, 11/01/2012 tarihli ve 28170 sayılı Resmî Gazete’de yayımlanan Halk Kütüphaneleri Yönetmeliği, 20/3/2012 tarihli ve 28239 sayılı Resmî Gazete’de yayımlanan Özel Öğretim Kurumları Yönetmeliği, 27/7/2012 tarihli ve 28366 sayılı Resmî Gazete’de yayımlanan Jandarma Genel Komutanlığı ve Sahil Güvenlik Komutanlığında Görevli Devlet Memurlarının Yer Değiştirme Suretiyle Atanmalarına İlişkin Yönetmelik, 7/9/2013 tarihli ve 28758 sayılı Resmî Gazete’de yayımlanan Ortaöğretim Kurumları Yönetmeliği, 26/7/2014 tarihli ve 29072 sayılı Resmî Gazete’de yayımlanan Okul Öncesi Eğitim ve İlköğretim Kurumları Yönetmeliği, 11/9/2014 tarihli ve 29116 sayılı Resmî Gazete’de yayımlanan Millî Eğitim Bakanlığı Taşıma Yoluyla Eğitime Erişim Yönetmeliği, 11/4/2018 tarihli ve 30388 sayılı Resmî Gazete’de yayımlanan Hayat Boyu Öğrenme Kurumları Yönetmeliği, 7/7/2018 tarih ve 30471 sayılı Resmî Gazete’de yayımlanan Özel Eğitim Hizmetleri Yönetmeliği, 29/3/2020 tarihli ve 31083 sayılı Ceza İnfaz Kurumlarının Yönetimi ile Ceza ve Güvenlik Tedbirlerinin İnfazı Hakkında Yönetmelik, 9/4/2021 tarihli ve 31449 sayılı Resmî Gazete’de yayımlanan Gençlik ve Spor Bakanlığı Yurt Hizmetleri Yönetmeliği, 10/5/2021 tarihli ve 31480 sayılı Jandarma Genel Komutanlığı Subay, Astsubay ve Uzman Jandarma Atama Yönetmeliği’ne dayanılarak hazırlanmıştır.



Millî Eğitim Bakanlığı olarak eğitimde fırsat eşitliğini temeline alan bir eğitim politikası benimsemektediriz. Eğitimde fırsat eşitliğini bakanlığımız bünyesinde eğitim hizmetlerini sunduğumuz tüm paydaşlar için sağlamak asli amacımızdır. Bu anlamda özel eğitim ihtiyacı olan öğrencilerimizin eğitim gördüğü ortamların iyileştirilmesi, özel eğitim sınıfları ve destek eğitim odalarının sayılarının artırılması, özel eğitim okullarının açılması sonucunda eğitime erişimin sağlanması birincil hedefimizdir.

2022-2023 Eğitim Öğretim Yılı sene başı itibarıyla Özel Eğitim Anaokulu sayısını 140'a, Özel Eğitim Uygulama Okulu sayısını 460'a, Özel Eğitim Meslek Okulu sayısını 191'e, Rehberlik ve Araştırma Merkezleri sayısını 282'ye, Bilim ve Sanat Merkezleri sayısını 374'e çıkarmış bulunmaktayız. Tüm bunların yanı sıra özel eğitim ihtiyacı olan öğrencilerimizin eğitim gördüğü özel eğitim sınıfları ve destek eğitim odaları gibi ortamları iyileştirmeye yönelik çalışmalarız hızla devam etmektedir. Öğrencilerimize mesleki bilgi ve beceri eğitimine yönelik davranışlar kazandırma hedefiyle özel eğitim meslek okullarımızın bünyesinde meslek edinme atölyelerinin kurulmasına ilişkin çalışmalarımızı sürdürmekteyiz. Özel eğitim ihtiyacı olan öğrencilerimizin bağımsız yaşamaları için gerekli olan becerilerin edinilebildiği Özel Eğitim Uygulama Okullarımızın bünyesinde kurulan 'Uygulama Evleri'nin tüm okullarda aynı yapı ve niteliğe kavuşturulmasına yönelik çalışmalara devam edilmektedir. Özel eğitim ihtiyacı olan çocuklarımızın hak ettikleri yaşam düzeylerine ulaşabilmeleri ve bunu sağlayacak nitelikte eşit eğitim imkânlarından yararlanabilmeleri amacıyla 2018'de başlatılan "Özel Çocuklara Özel Materyaller" projesi kapsamında 1 Milyon özel eğitim materyallerini tüm okullarımıza ulaştırdık. Özel eğitim ihtiyacı olan öğrencilerimizin eğitim gördüğü ortamların kalitesinin artırılması hedefiyle "Özel Eğitim Uygulama Okullarında Beceri Uygulama Alanlarının" kurulması çalışmaları da başlatılmış bulunmakta olup proje kapsamında 345 Özel Eğitim Uygulama Okulumuzda görsel sanatlar, müzik, bahçe ve hayvan bakımı, beden eğitimi ve spor ile duyu ve hareket geliştirme uygulama alanı olmak üzere 788 Beceri Uygulama Alanı kurulması çalışmaları hızla devam edilmektedir. Tüm bu bilgiler ışığında şunu söylemek isterim ki özel eğitim ihtiyacı olan öğrencilerimizin eğitime erişimleri için her alanda yoğun olarak çalışmaya devam ediyoruz. İnanıyorum ki bu çalışmalar özel eğitim ihtiyacı olan öğrenci ve velilerine hayırlı olacaktır.

Millî Eğitim Bakanlığı olarak eğitimde fırsat eşitliğini temelinde özel eğitim ihtiyacı olan öğrencilerimizin temel haklarını iyileştirmeye yönelik mevzuat çalışmalarımız da hızla devam etmektedir. Özel eğitim meslek okullarımızda 18 mesleki eğitim alanında eğitim verilmekte olup 81 ilde 191 özel eğitim meslek okulunda yaklaşık 13 bin öğrencimiz eğitim almaktadır. Bu okullarımızdan mezun olan öğrencilerimiz yükseköğretime devam edemiyorlardı. 1 Temmuz 2021'de yaptığımız düzenleme ile artık bu sorun ortadan kalktı. 2022 yılından itibaren bu okul mezunlarımız da Yükseköğretim Kurumları Sınavına girebileceklerdir.

Özel eğitim ihtiyacı olan bireylerin ve velilerinin yasal haklarına yönelik çalışmaların takip edilmesi büyük önem arz etmektedir. Bu anlamda "ENGELLİ BİREYLERİN YASAL HAKLARI" isimli bu kılavuzun özel eğitim ihtiyacı olan öğrenci ve velilerimize bilgilendirici bir pusula olacağını temenni ediyorum.

Mahmut ÖZER
Millî Eğitim Bakanı



Özel eğitim ihtiyacı olan birey, bireysel ve gelişim özellikleri ile eğitim yeterlilikleri açısından akranlarından anlamlı düzeyde farklılık gösteren birey olarak tanımlanmaktadır. Bu anlamda Bakanlık olarak eğitimde fırsat eşitliği ilkesi ile özel eğitim ihtiyacı olan öğrencilerimizin farklılıklarına yönelik eğitim imkanları sağlamak asli amacımızdır.

Özel eğitim ihtiyacı olan öğrencilerimizin gözlerinin içine bakabilmek, her birinin ihtiyaçlarını anlamak ve bu ihtiyaçları karşılayabilmek adına her geçen gün daha çok çalışmaktayız. Bakanlık olarak özel eğitim ihtiyacı olan öğrencilerimizin hayatın içinde bağımsız yaşayabilen bireyler olarak yer almaları birincil önceliğimizdir. Özel eğitim ihtiyacı olan öğrencilerimizin becerilerini geliştirmeye yönelik eğitim ortamlarının iyileştirilmesi, eğitim materyallerinin artırılması ve çeşitlendirilmesi çalışmalarını yürütmekteyiz. Eğitim ortamlarının iyileştirilmesi çalışmalarında özel eğitim ihtiyacı olan öğrencilerimizin bireysel gelişim özelliklerini dikkatte alarak çalışmalarımızı bu doğrultuda yürütmekteyiz. Özellikle son dönemlerde bu anlamda oldukça yol kat etmiş bulunmaktayız. Özel eğitim okullarının her ilde yaygınlaştırılması, sayılarının artırılarak eğitime erişim sorunun ortadan kaldırılması adına Bakanlığımız tarafından gösterilen hassasiyet ön plana çıkmaktadır. Özel eğitim ihtiyacı olan öğrencilerimizin yetersizlik türlerine göre hazırlanan eğitim materyallerinde büyük bir hassasiyetle çalışmaktayız. Özel eğitim okullarında çocuklarımıza toplumsal yaşam becerilerini kazandırmaya yönelik alanların kurulması, bu alanların çeşitlendirilmesi ve sayılarının artırılması hususlarına önem vermekteyiz. Çünkü diliyoruz ki özel eğitim ihtiyacı olan her çocuğumuz, okul içinde hayatı deneyimleyebilsin. Özel eğitim ihtiyacı olan öğrencilerimizin farklı alanlarda da değişik deneyimler kazanmalarına önem vermekteyiz. Bu anlamda özel çocuklarımız için kurulan özelim eğitimdeyim, eba özel eğitim gibi platformlarda her geçen gün çocuklarımızın farklı deneyimler yaşamasına imkân sunmaktayız.

Bakanlık olarak özel çocuklarımızın her alanda gelişimlerini desteklemenin yanı sıra özel çocuklarımızın yasal haklarını da güvence altına almak için çeşitli birimlerle iş birliği içinde çalışmalarımız devam etmektedir. Bu bağlamda bakanlık birimlerimizce yapılan mevzuat çalışmalarına da ağırlık vermekteyiz. Özel eğitim ihtiyacı olan tüm öğrencilerimizin eğitime erişim hakkını güvence altına almak asli amaçlarımızdan olmakla beraber yaptığımız ve yapacağımız tüm çalışmalarda özel çocuklarımızın haklarını koruyarak ilerlemeyi temel almaktayız. Bu bağlamda bu kılavuzun özel eğitim ihtiyacı olan öğrencilerimiz ve velilerine yasal hakları konusunda faydalı bir kaynak olmasını diliyorum.

Kemal Varın NUMANOĞLU
Genel Müdür



Engelli birey, fiziksel, zihinsel, ruhsal ve duyuşal yetilerindeki çeşitli düzeyde kayıplardan dolayı topluma dięer bireylerle birlikte, eőit koőullarda tam ve etkin katılım saęlayamayan, katılımı etkilenen kiőidir.

Engellilik durumu; bireyin doku, organ, fonksiyon ve psikiyatri tanısı ve buna baęlı muhakeme yeteneęi kaybından kaynaklı engellilięini uluslararası yöntemleri temel alarak belirleyen derecelendirmeler, sınıflandırmalar ve tanılamaları ifade etmektedir.

ULUSAL VE ULUSLARARASI MEVZUAT



T.C. Anayasası

(18.10.1982 tarihli ve 17863 sayılı)

T.C. Anayasası 10'uncu maddesinde "Herkes, dil, ırk, renk, cinsiyet, siyasi düşünce, felsefi inanç, din, mezhep ve benzeri sebeplerle ayırım gözetilmeksizin kanun önünde eşittir. Hiçbir kişiye, aileye, zümreye veya sınıfa imtiyaz tanınmaz. Devlet organları ve idare makamları bütün işlemlerinde kanun önünde eşitlik ilkesine uygun olarak hareket etmek zorundadırlar. Bu maksatla alınacak tedbirler eşitlik ilkesine aykırı olarak yorumlanamaz. Çocuklar, yaşlılar, özürllüer, harp ve vazife şehitlerinin dul ve yetimleri ile malul ve gaziler için alınacak tedbirler eşitlik ilkesine aykırı sayılmaz." ve 42'nci maddesinde "Devlet, durumları sebebiyle özel eğitime ihtiyacı olanları topluma yararlı kılacak tedbirleri alır." şeklinde düzenlenmiş olup engelli bireylere pozitif ayrımcılık yapılmasının eşitliğe aykırılık oluşturmayacağı Anayasa ile güvence altına alınmıştır.



5378 Sayılı Engelliler Hakkında Kanun

(01.07.2005 tarihli ve 25868 sayılı)

5378 sayılı Engelliler Hakkında Kanun'un 4/1/(a) maddesi; "Devlet, insan onur ve haysiyetinin dokunulmazlığı temelinde, engellilerin ve engelliliğin her tür istismarına karşı sosyal politikalar geliştirir. Engelliler aleyhine ayrımcılık yapılamaz; ayrımcılıkla mücadele engellilere yönelik politikaların temel esasıdır." olarak düzenlenmiştir.



573 Sayılı Kanun Hükmünde Kararname

(30.5.1997 tarihli ve 573 sayılı)

573 Sayılı Kanun Hükmünde Kararname'nin 4'üncü maddesinin (d) bendinde "Özel eğitim gerektiren bireylerin, eğitsel performansları dikkate alınarak, amaç, muhteva ve öğretim süreçlerinde uyarlamalar yapılarak diğer bireylerle birlikte eğitilmelerine öncelik verilir." hükmü yer almakta olup özel eğitim ihtiyacı olan öğrencilerin eğitimde fırsat eşitliği üzerinde durulmuştur.



Engellilerin Haklarına İlişkin Sözleşme

(14. 07. 2009 tarihli ve 27288 sayılı)

Engellilerin, tüm insan hak ve temel özgürlüklerinden tam ve eşit şekilde yararlanmasını temin etmeyi, engellilerin insanlık onurlarına saygıyı güçlendirmeyi amaçlamaktadır.

Engelli Hakları Sözleşmesinin 24'üncü maddesinde Taraf Devletler engellilerin eğitim hakkını tanıır. Taraf Devletler, bu hakkın fırsat eşitliği temelinde ve ayrımcılık yapılmaksızın sağlanması için eğitim sisteminin bütünleştirici bir şekilde her seviyede engellileri içine almasını ve ömür boyu öğrenim imkânı sağlar.



Çocuk Haklarına Dair Sözleşme (02.09.1990 tarihli)

Çocuk Hakları; kanunen veya ahlaki olarak dünya üzerindeki tüm çocukların doğuştan sahip olduğu; eğitim, sağlık, yaşama, barınma; fiziksel, psikolojik veya ihmal/istismara karşı korunmaya yönelik hakların hepsini birden tanımlamakta kullanılan evrensel bir kavramdır.

Birleşmiş Milletler (BM) Çocuk Haklarına Dair Sözleşme (ÇHS), tarihte en geniş katılımlı sözleşme olup çocuk haklarıyla ilgili yasal bağlayıcılığı olan ilk sözleşmedir. Sözleşmeye katılan devletler, sözleşme hükümlerine yasal olarak bağlanmayı kabul ederler.

ÇHS, ülkemiz tarafından 1990 yılında imzalanmış olup, uluslararası düzlemde 1995 yılında bağlayıcılık kazanmıştır. Türkiye, sözleşmeyi imzalayan 43'üncü ülke olmuştur. Sözleşme, dünyada en yaygın kabul gören uluslararası belge niteliğinde olup 196 ülke tarafından onaylanmıştır. Sözleşmenin imzalandığı gün olan 20 Kasım Dünya Çocuk Hakları Günü olarak tüm dünyada kutlanmaktadır. Ülkemizde de her yıl bu kapsamda Ulusal Çocuk Forumu düzenlenmektedir.



1739 Sayılı Millî Eğitim Temel Kanunu (24.6.1973 tarihli ve 1739 sayılı)

1739 Sayılı Millî Eğitim Temel Kanunu'nun 4'üncü maddesinde "Eğitim kurumları dil, ırk, cinsiyet, engellilik ve din ayrımı gözetilmeksizin herkese açıktır. Eğitimde hiçbir kişiye, aileye, zümreye veya sınıfa imtiyaz tanınmaz." Ayrıca 8'inci maddesinde "Eğitimde kadın, erkek herkese fırsat ve imkân eşitliği sağlanır. Özel eğitime ve korunmaya muhtaç çocukları yetiştirmek için özel tedbirler alınır." ibaresi yer almakta olup herkesin eğitim hakkından yararlanmasını sağlar.

ÖZEL EĞİTİM HİZMETLERİ YÖNETMELİĞİ (07.07.2018 TARİH VE 30471 SAYILI)

Bireysel ve gelişim özellikleri ile eğitim yeterlilikleri açısından akranlarından anlamlı düzeyde farklılık gösteren bireylerin eğitim ve sosyal ihtiyaçlarını karşılamak üzere geliştirilmiş eğitim programları ve özel olarak yetiştirilmiş personel ile uygun ortamlarda sürdürülen eğitime **özel eğitim** denir.

Özel eğitim ihtiyacı olan bireylerin her tür ve kademede diğer bireylerle karşılıklı etkileşim içinde bulunmalarını ve eğitim amaçlarını en üst düzeyde gerçekleştirmelerini sağlamak amacıyla bu bireylere destek eğitim hizmetleri de sunularak akranlarıyla birlikte tam zamanlı ya da özel eğitim sınıflarında yarı zamanlı olarak verilen eğitime **kaynaştırma/bütünleştirme yoluyla eğitim** denir.

EĞİTSEL DEĞERLENDİRME



Bireylerin eğitsel değerlendirme ve tanınması ile ilgili iş ve işlemler Rehberlik ve Araştırma Merkezlerinde (RAM) oluşturulan özel eğitim değerlendirme kurulu tarafından yapılır.

Bireylerin eğitsel değerlendirme ve tanınmasıyla ilgili ilk başvuru; okul yönetimi, veli ya da zihinsel engeli olmayan 18 yaşından büyük bireyin kendisi tarafından; resmî kurumlarda bakım ve barınma hizmetinden yararlanan bireyler için kurumun resmî ve tanılama sürecinde aşağıdaki hususlar dikkate alınır:

- Eğitsel değerlendirme ve tanılama uygun ortamda, bireyin özelliklerine uygun ölçme araçlarıyla yapılır. Sağlık sorunları nedeniyle RAM'a gelemeyecek durumda olanların eğitsel değerlendirme ve tanınmasıyla ilgili iş ve işlemler bu bireylerin bulunduğu ortamlarda yapılır.
- Eğitsel değerlendirme ve tanılama sonucunda özel eğitim ihtiyacı olduğu tespit edilen bireyler, Özel Eğitim Değerlendirme Kurulu Raporu düzenlenerek uygun eğitim ortamına ve özel eğitim hizmetine yönlendirilirler.

Eğitsel değerlendirme ve tanılama işlemleri okula kayıtlı öğrenciler için okulun bulunduğu bölgedeki RAM tarafından, herhangi bir okula kayıtlı olmayanlar için ise ikamet adresi ya da bakım ve barınma hizmetinden yararlandığı kurumun bulunduğu bölgedeki RAM tarafından yapılır.

! "Veli, eğitsel değerlendirme ve tanılama ya da yerleştirme kararlarına, kararın kendisine tebliğ edildiği tarihten itibaren otuz iş günü içinde itiraz edebilir." hükmü yer almakta olup velinin alınan karara itiraz hakkı bulunmaktadır.

0-36 aylık özel eğitim ihtiyacı olan çocuklar için erken çocukluk dönemi eğitim hizmetleri il veya ilçe özel eğitim hizmetleri kurul kararı ile özel eğitim okulları, okul öncesi eğitim kurumları, bünyesinde ana sınıfı bulunan eğitim kurumları ile çocuk ve ailenin ihtiyaçları doğrultusunda evlerde de yürütülür.

36 ayını tamamlayan özel eğitim ihtiyacı olan çocuklar için okul öncesi eğitim zorunludur. Çocukların gelişimi ve özellikleri dikkate alınarak okul öncesi dönemde eğitim süresi uzatılabilir.

✓ **EVDE EĞİTİM HİZMETİ**

“Zorunlu öğrenim çağındaki özel eğitim ihtiyacı olan öğrencilerden sağlık problemi nedeniyle en az on iki hafta süreyle örgün eğitim kurumlarından yararlanamayacağı ya da yararlanması durumunda sağlığı açısından risk oluşturacağı en az birisi ilgili daldan olmak üzere üç uzman tabip tarafından düzenlenmiş Durum Bildirir Sağlık Kurulu Raporu’nda belirtilen öğrencilere velinin yazılı talebi ve Özel Eğitim Değerlendirme Kurulu Raporu ile il veya ilçe özel eğitim hizmetleri kurulunun planlaması doğrultusunda ders yılı içinde evde eğitim hizmeti verilebilir.” hükmü doğrultusunda evde eğitim hizmeti yürütülür.



✓ **AİLE EĞİTİMİ HİZMETLERİ**

“Aile eğitimi, her tür ve kademede özel eğitim ihtiyacı olan öğrencilerin eğitimine katkı sağlamak amacıyla aileye verilecek her türlü rehberlik ve eğitim hizmetlerini içerir. Bu hizmetler Bakanlıkça hazırlanan aile eğitimi programı doğrultusunda okul ve kurumlarda yürütülür.” hükmü doğrultusunda ailelere her türlü destek sağlanır.

✓ **HASTANEDE EĞİTİM HİZMETİ**

“Zorunlu öğrenim çağındaki özel eğitim ihtiyacı olan öğrencilerden sağlık problemi nedeniyle sağlık kuruluşlarında yatarak tedavi gören öğrencilerin eğitimlerini sürdürmeleri için hastaneler bünyesinde il veya ilçe özel eğitim hizmetleri kurulunun teklifi ve Sağlık Bakanlığının uygun görüşü üzerine Valilik Olur’u ile hastane sınıfları açılır.” hükmü doğrultusunda hastanede eğitim hizmeti yürütülür.

KAYNAŞTIRMA/BÜTÜNLEŞTİRME YOLUYLA EĞİTİM UYGULAMALARI

- Özel eğitim ihtiyacı olan bireyler Özel Eğitim Değerlendirme Kurulu Raporu doğrultusunda her tür ve kademedeki eğitimlerini kaynaştırma/bütünleştirme yoluyla sürdürebilirler.
- Özel eğitim ihtiyacı olan bireyler, kaynaştırma/bütünleştirme yoluyla eğitimlerini akranları ile birlikte aynı sınıfta tam zamanlı veya özel eğitim sınıflarında yarı zamanlı olarak sürdürebilirler.
- Okul öncesi eğitim, ilköğretim ya da mesleki ve teknik eğitim programlarının uygulandığı özel eğitim okullarında kaynaştırma/bütünleştirme yoluyla eğitim verilebilir.



✓ **DESTEK EĞİTİM ODASI**

“Okul öncesi, ilköğretim ve ortaöğretim kademesinde eğitim veren okullarda tam zamanlı kaynaştırma/bütünleştirme yoluyla eğitimlerini sürdüren öğrenciler için il veya ilçe özel eğitim hizmetleri kurulunun teklifi doğrultusunda il veya ilçe millî eğitim müdürlüklerince destek eğitim odası açılır.” hükmü doğrultusunda kaynaştırma/bütünleştirme yoluyla eğitim alan öğrencilerin destek eğitim odasından yararlanmaları sağlanır.

✓ **ÖZEL EĞİTİM SINIFI**

“Özel Eğitim Değerlendirme Kurulu Raporu doğrultusunda ayrı bir sınıfta eğitim almalarına karar verilen özel eğitim ihtiyacı olan öğrenciler için resmî ve özel okullarda il veya ilçe özel eğitim hizmetleri kurulunun teklifi doğrultusunda Valilik Olur’u ile özel eğitim sınıfları açılır.” hükmü doğrultusunda okul öncesi, ilköğretim ve ortaöğretim kademelerinde özel eğitim sınıfları açılarak öğrencilerin eğitim almaları sağlanır.

ÖZEL EĞİTİM OKUL VE KURUMLARI

Özel eğitim ihtiyacı olan bireylerin eğitime erişimlerini sağlamak üzere yerleşim yerinin özellikleri, ulaşım imkânları ve bireylerin sayısı dikkate alınarak Bakanlıkça;

- 36 ayını tamamlayan ve 66 ayını doldurmayan çocuklar için özel eğitim anaokulu,
- İşitme, görme veya bedensel yetersizliği olan öğrenciler için gündüzlü ya da yatılı özel eğitim ilkokulları ile özel eğitim ortaokulları,
- Hafif düzeyde zihinsel yetersizliği veya hafif düzeyde otizmi olan öğrenciler için gündüzlü özel eğitim ilkokulları ve özel eğitim ortaokulları,
- Orta veya ağır düzeyde zihinsel yetersizliği olan bireyler ile orta veya ağır düzeyde otizmi olan bireyler için gündüzlü özel eğitim uygulama okulu (I. kademe), özel eğitim uygulama okulu (II. kademe) ve özel eğitim uygulama okulu (III. kademe),
- İşitme veya bedensel yetersizliği olan bireyler için gündüzlü veya yatılı özel eğitim meslek liseleri,
- Hafif düzeyde zihinsel yetersizliği olan öğrenciler ve hafif düzeyde otizmi olan öğrenciler ile görme veya işitme yetersizliği olan öğrenciler için gündüzlü özel eğitim meslek okullar,
- Genel zihinsel, görsel sanatlar veya müzik yetenek alanlarından özel yetenekli olarak tanılanan öğrenciler için Bilim ve sanat merkezi (BİLSEM),
- Rehberlik hizmetleri ile özel eğitim hizmetlerini planlayarak hizmetlerin koordineli bir şekilde yürütülmesini sağlamak için rehberlik ve araştırma merkezi (RAM) açılır.



Özel eğitim meslek okulu veya özel eğitim uygulama okulu (III. kademe) ile bu okulların programlarının uygulandığı özel eğitim sınıflarında iki eğitim ve öğretim yılı sürekli devamsızlık yapan öğrencilerden 27 yaşından gün almamış olan öğrencilerin kayıtları okullarında saklı tutulmak kaydıyla durumları boş kontenjan olarak değerlendirilir ve yerlerine öğrenci alınabilir; 27 yaşından gün almış olanların kayıtları silinerek bu öğrenciler yaygın eğitim hizmetlerine yönlendirilir.

Zorunlu öğrenim çağında olup örgün eğitim kurumlarına devam edemeyecek ya da evde eğitim hizmetinden yararlanamayacak bireyler için okula devam zorunluluğu aranmaz.

Devam-Devamsızlık

Özel eğitim programı uygulanan özel eğitim okullarında veya bu programların uygulandığı özel eğitim sınıflarında kayıtlı öğrencilere, okul yönetiminin en az iki defa yazılı uyarısına rağmen özürsüz devamsızlık süresi 20 günü geçmemek kaydıyla toplam 70 iş günü devamsızlık yapmaları durumunda sınıf tekrarı yaptırılır.

ÖZEL YETENEKLİ ÖĞRENCİLER

- Özel yetenekli olarak Bilim ve Sanat Merkezine (BİLSEM) aday gösterilen öğrencilerin eğitsel değerlendirme ve tanınması ile ilgili iş ve işlemler Bakanlıkça yayımlanan kılavuzda açıklanan takvim doğrultusunda yapılır.
- Özel yetenekli bireylere her tür ve kademede kayıtlı buldukları okulların destek eğitim odalarında ve BİLSEM'lerde destek eğitim hizmeti verilir.
- Örgün eğitim kurumlarına devam eden ve genel zihinsel, görsel sanatlar veya müzik yetenek alanlarından özel yetenekli olarak tanınan öğrencilere, yeteneklerini geliştirerek kapasitelerini en üst düzeyde kullanmalarını sağlamak amacıyla destek eğitim vermek üzere BİLSEM'ler açılır.
- BİLSEM'e öğrenci alım takvimi dışında genel zihinsel, görsel sanatlar ve müzik yetenek alanlarında özel yetenekli olduğu belirlenen öğrencilere destek eğitim odalarında eğitim verilir. BİLSEM'e öğrenci alım takvimi dışında görsel sanatlar ve müzik yetenek alanlarında aday gösterilecek öğrencilerin talebi, ilgililerce il tanılama sınav komisyonuna yapılır.
- BİLSEM'e yerleştirme kararı alınan öğrencilerin kayıtları Bakanlıkça yayımlanan tanılama kılavuzunda belirtilen takvime göre velileri tarafından yaptırılır. Kaydı yaptırılmayan öğrenciler, kayıt haklarını kaybeder.
- BİLSEM'e kayıtlı öğrencinin nakil iş ve işlemleri velinin ikamet adresi veya öğrencinin devam ettiği örgün eğitim okuluna göre BİLSEM Kayıt Bölgesi'ndeki BİLSEM'e yapılır. Nakil isteği velinin yazılı talebi ile BİLSEM Modülü üzerinden gerçekleştirilir. Nakil talebi alınan öğrencinin dosyası nakledilen BİLSEM'e 30 gün içinde gönderilir. BİLSEM'ler arası nakillerde en fazla yedi günlük süre devamsızlıktan sayılmaz.
- Öğrencilerin ikamet adreslerinin değişmesi nedeniyle gittiği il veya ilçede BİLSEM olmaması durumunda, BİLSEM öğrencisi olma hakkı saklı kalır. Bu hüküm büyükşehir merkez ilçeleri için uygulanmaz. Bu durumdaki öğrencilerin kayıt güncelleme işlemleri, öğrencilerin kayıtlı buldukları okuldaki e-Okul kaydı esas alınarak yapılır.
- BİLSEM'lerde, eğitim ve öğretim yılı boyunca devamsızlık süresi eğitim süresinin % 30'unu geçemez. Mazeretsiz olarak bu süreyi aşan veya programa katılmayanların kaydı silinir. Öğrencinin ikamet adresinin değişmesi nedeniyle gittiği il veya ilçede BİLSEM olmaması durumunda ya da zorunlu nedenlerle yurt dışına çıkmış öğrencilere velisinin yazılı talebi doğrultusunda bu hüküm uygulanmaz. BİLSEM'e kayıtlı olup kaydını güncellemeyen öğrencilerin BİLSEM ile ilişkisi kesilir.

ÖZEL EĞİTİM KURUMLARI YÖNETMELİĞİ (18.05.2012 TARİHLİ VE 28296 SAYILI)

5580 Sayılı Özel Öğretim Kurumları Kanunu (14.02.2007 Tarihli ve 26434 Sayılı Resmî Gazete)

5580 sayılı Kanun'un 2'nci maddesinin birinci fıkrasının (k) bendindeki "Özel eğitim ve rehabilitasyon merkezi: Özel eğitim gerektiren bireylerin konuşma ve dil gelişim güçlüğü, ses bozuklukları, zihinsel, fiziksel, duyuşal, sosyal, duygusal veya davranış problemlerini ortadan kaldırmak ya da etkilerini en az seviyeye indirmek, yeteneklerini yeniden en üst seviyeye çıkarmak, temel öz bakım becerilerini ve bağımsız yaşam becerilerini geliştirmek ve topluma uyumlarını sağlamak amacıyla faaliyet gösteren özel öğretim kurumlarını," hükmü doğrultusunda açılan özel eğitim ve rehabilitasyon merkezlerinde özel gereksinimli bireylere destek eğitim hizmeti sunulmaktadır.

652 Sayılı Özel Barınma Hizmeti Veren Kurumlar ve Bazı Düzenlemeler Hakkında Kanun Hükmünde Kararname (14.09.2011 Tarihli ve 28054 Sayılı Resmî Gazete)

652 sayılı KHK'nın 43'üncü maddesinin birinci fıkrasındaki "Engelliler için sağlık kurulu raporu düzenlemeye yetkili sağlık kurum veya kuruluşlarınca verilen Erişkinler İçin Engellilik Sağlık Kurulu Raporuyla asgari %20 oranında engelli olduğu, 18 yaş altı çocukların Çocuklar İçin Özel Gereksinim Raporu ile özel gereksinimi olduğu tespit edilen ve özel eğitim değerlendirme kurulları tarafından da eğitsel değerlendirme ve tanılamaları yapılarak 5580 sayılı Özel Öğretim Kurumları Kanunu kapsamında açılan özel eğitim okulları ile özel eğitim ve rehabilitasyon merkezlerinde verilen destek eğitimini almaları uygun görülen görme, işitme, zihinsel, bedensel yetersizliği olan bireyler ile dil ve konuşma, özel öğrenme güçlüğü, otizm spektrum bozukluğu olan bireylerden ilgili destek eğitim programında belirtilen yaşlardaki Türkiye Cumhuriyeti vatandaşı bireylerin eğitim giderlerinin her yıl Hazine ve Maliye Bakanlığınca belirlenen tutarı, Bakanlık bütçesine bu amaçla konulan ödenekten karşılanır." hükmü doğrultusunda özel gereksinimli bireylere verilen destek eğitimler karşılığında Millî Eğitim Bakanlığınca özel eğitim ve rehabilitasyon merkezlerine ödeme yapılmaktadır.

ÖZEL EĞİTİM VE REHABİLİTASYON MERKEZLERİNDEN YARARLANMA

Millî Eğitim Bakanlığı Özel Eğitim Kurumları Yönetmeliği'nin 5'inci maddesinde Özel eğitim ve rehabilitasyon merkezinde verilen eğitim hizmetlerinin amacı 1739 sayılı Millî Eğitim Temel Kanunu'nda belirtilen Türk Millî Eğitimi'nin genel amaç ve temel ilkeleri doğrultusunda;

- Engelli bireylerin Bakanlıkça belirlenmiş destek eğitim programları ile özel yöntem, personel, araç ve gereç kullanarak ilgileri, ihtiyaçları, yetenek ve yeterlilikleri doğrultusunda hayata hazırlanmasını,
- Toplum içindeki rollerini gerçekleştiren, başkaları ile iyi ilişkiler kurabilen, iş birliği içinde çalışabilen ve çevresine uyum sağlayabilen üretici bireyler olarak yetişmelerini,
- Dil ve konuşma güçlüğü ile zihinsel, fiziksel, duyuşal, sosyal, duygusal ve davranış problemleri olan engelli bireylerin engellilik hâlinin ortadan kaldırılmasını ya da etkilerinin en az seviyeye indirilerek yeteneklerinin en üst seviyeye çıkarılması ve topluma uyumlarının sağlanması, temel öz bakım becerilerinin ve bağımsız yaşam becerilerinin geliştirilmesini, sağlamak için destek eğitimi çalışmaları yapmaktır.



Özel eğitim ve rehabilitasyon merkezlerinde Bakanlıkça onaylanmış destek eğitim programları uygulanır.

Bu destek eğitim programları:

- Zihinsel Yetersizliği Olan Bireyler İçin Destek Eğitim Programı
- Otizm Spektrum Bozukluğu Olan Bireyler İçin Destek Eğitim Programı
- Öğrenme Güçlüğü Olan Bireyler İçin Destek Eğitim Programı
- Görme Yetersizliği Olan Bireyler İçin Destek Eğitim Programı
- İşitme Yetersizliği Olan Bireyler İçin Destek Eğitim Programı
- Dil ve Konuşma Bozukluğu Olan Bireyler İçin Destek Eğitim Programı
- Bedensel Yetersizliği Olan Bireyler İçin Destek Eğitim Programı

- Özel eğitim ve rehabilitasyon merkezlerinde, özel eğitim değerlendirme kurulu raporunda destek eğitim almaları uygun görülen bireylere bireysel, bireysel ve grup veya grup eğitimi verilir. Ayrıca ailelere engelli bireylerin eğitimine aktif bir şekilde katılımını sağlamak için aile eğitimi ve danışmanlığı hizmeti de verilir.
- Özel eğitim ve rehabilitasyon merkezlerinde gruplar oluşturulurken bireylerin; engel türü ve derecesi, yaşı, eğitim performansı ile öncelikli eğitim ihtiyacı gibi durumları dikkate alınır. Grup eğitimleri destek eğitim programlarında belirtilen şekilde verilir.
- Özel eğitim ve rehabilitasyon merkezlerine kayıt kabul işlemleri MEBBİS Engelli Birey Modülü üzerinden yapılır.
- Özel eğitim okulunun özel eğitim ve rehabilitasyon birimi ile özel eğitim ve rehabilitasyon merkezine kaydolun engelli bireyler, en az bir ay devam ettikten sonra isteğe bağlı olarak kurumdan ayrılacağını ve başka bir kurumdan eğitim alacağını, kurum müdürlüğüne ya da il veya ilçe millî eğitim müdürlüğüne kendisi ya da veli/vasileri bir dilekçeyle bildirir. Yapılan bildirim kurum veya il/ilçe millî eğitim müdürlüğüne MEBBİS Engelli Birey Modülü'ne işlenir ve bu birey için bildirim yapıldığı ayı takip eden ayda kayıtlı olduğu kurum tarafından ders girişi yapılmaz.
- Birey, kurumdan ayrılacağı ay içinde hiç eğitim almamış ise kurum tarafından MEBBİS Engelli Birey Modülü'nden ilgilinin yazılı olarak yaptığı kurumdan ayrılma başvuru tarihinden itibaren kaydı silinir. Ancak, engelli birey kurumdan ayrılacağı ay içinde eğitim almış ise MEBBİS Engelli Birey Modülü'nden kayıt silme işlemi il veya ilçe millî eğitim müdürlüğüne bir sonraki ayın ilk üç iş gününden sonra gerçekleştirilir.
- Özel eğitim değerlendirme kurulunca, engelli bireye destek eğitim program ve modüllerinde belirtilen eğitim süresinin tamamlanmasından sonra tekrar alınmasının önerilmesi hâlinde Bakanlıkça, bu program ve modüllerinde süreleri belirtilen eğitim için bir defa daha ödeme yapılır.
- Engelli bireylere rehberlik araştırma merkezlerince düzenlenen özel eğitim değerlendirme kurulu raporu doğrultusunda, bireysel ve grup eğitiminin önerilmesi hâlinde bir günde en fazla üç ders saati destek eğitimi verilir. Ders eğitim saatleri bir ay esas alınarak en az iki haftaya dengeli olarak dağıtılabilir.
- Doğal afetler veya çeşitli nedenlerle Bakanlık, valilik ya da kaymakamlıkça alınacak tatil kararları veya engelli bireylerin kuruma gelmemesi nedeniyle yapılamayan eğitimler takip eden aylarda yapılır. Telafi eğitimleri, aynı hafta içerisinde 4 saat bireysel ve/veya 2 saat grup eğitimini; aynı ay içerisinde ise 8 saat bireysel ve/veya 4 saat grup eğitimini geçmeyecek şekilde planlanır. Telafi eğitimi en az iki haftaya dengeli olarak dağıtılabilir. Bir bireyle telafi eğitimi de dâhil aynı gün içerisinde 3 saatten fazla ders yapılmaz.
- Özel eğitim okulunun özel eğitim ve rehabilitasyon biriminde ve özel eğitim ve rehabilitasyon merkezlerinde;
 - ✓ Normal eğitim yapılan okullarda öğrenim gören engelli bireyler, veli/vasisinin talebi olması hâlinde haftada bir yarım gün,
 - ✓ Özel Eğitim Hizmetleri Yönetmeliği'nin 14'üncü maddesi kapsamında evde eğitim hizmeti verilenler ve 16'ncı maddesi ile 36'ncı maddesinin altıncı fıkrası kapsamında e-Okul sisteminde devam zorunluluğu aranmamasına yönelik işlem yapılanlar örgün eğitim saatleri içerisinde de destek eğitim hizmetlerinden yararlanabilirler.
 - ✓ Yetkili sağlık kurum veya kuruluşlarınca verilen sağlık kurulu raporuyla en az % 20 oranında bedensel engeli olduğu ve özel eğitim değerlendirme kurullarınca destek eğitimi almak üzere 5580 sayılı Özel Öğretim Kurumları Kanunu kapsamındaki kurumlara gidemeyecek durumda olduğu tespit edilenlere evde destek eğitimi verilir.



Okul Öncesi Eğitim ve İlköğretim Kurumları Yönetmeliği (26.07.2014 tarihli ve 29072 sayılı)

Şehit, harp malûlü ve muharip gazi çocukları, millî sporcu olan çocuklar, özel eğitime ihtiyacı olan çocuklar ile 08.03.2012 tarihli ve 6284 sayılı Ailenin Korunması ve Kadına Karşı Şiddetin Önlenmesine Dair Kanun, 24.05.1983 tarihli ve 2828 sayılı Sosyal Hizmetler Kanunu, 03.07.2005 tarihli ve 5395 sayılı Çocuk Koruma Kanunu kapsamındaki çocukların nakilleri, durumlarını belgelendirmeleri şartıyla kontenjan şartı aranmadan ve ulusal adres veri tabanındaki adreslerine bakılmaksızın istedikleri okula yapılır.

Sağlık durumları veya bedensel engelleri nedeniyle uygulamalı derslere giremeyecek durumda olan öğrenciler, bu durumlarını sağlık kurum ve kuruluşlarından alacakları raporla belgelendirmeleri kaydıyla, rapor süresince bu derslerde raporda belirtilen faaliyetlerden sorumlu tutulmazlar. Dersin özelliğine ve katıldıkları etkinliklere göre değerlendirilerek gerekli yerlerde raporlu oldukları belirtilir.

Öğretmenlerden engelli olanlar, engelli çocuğu bulunanlar ve bakmakla yükümlü olduğu engelli birey bulunanlara nöbet görevi verilmez. Ancak bu durumdaki öğretmenlere istemeleri hâlinde, gün tercihlerine öncelik verilerek nöbet görevi verilir.

Okul öncesi eğitim öğrencilerinden durumlarını belgelendirmeleri kaydıyla şehit, harp malûlü ve muharip gazi çocukları ile okul öğrenci kontenjanının 1/10'u oranındaki yoksul aile çocuklarından ücret alınmayacağı Yönetmeliğin 68'inci maddesinin dördüncü fıkrasında yer almakta olup aynı fıkranın devamında bu durumdaki çocuklardan engelli olanlara öncelik tanınır.





Okul Öncesi Eğitim ve İlköğretim Kurumları Yönetmeliği (26.07.2014 tarihli ve 29072 sayılı)



Tam zamanlı kaynaştırma/bütünleştirme yoluyla eğitim alan öğrenciler ile özel yetenekli öğrenciler için okul öncesi eğitim ve ilköğretim kurumlarında özel eğitim desteği verilmesi amacıyla okulun fiziki imkânları doğrultusunda destek eğitim odası açılır.

Eğitimlerini tam zamanlı kaynaştırma/bütünleştirme yoluyla sürdüremeyecek durumda olan çocuklar, bu kurumlarda fiziki mekânın uygun olması ve özel eğitim öğretmeni istihdam edilmesi kaydıyla açılan özel eğitim sınıflarına kaydedilir.

Okul öncesi eğitim kurumlarına kayıtları yapılan çocukların kuruma günlük eğitimi aksatmayacak şekilde devam etmelerinin sağlanması esastır. Ancak özel eğitim ihtiyacı olan çocuklar ile özel yetenekli çocukların sosyal uyum ve gelişim özelliğine göre Bireyselleştirilmiş Eğitim Programı Geliştirme Biriminin kararı ile günlük devam sürelerinde esneklik sağlanır.

Tam zamanlı kaynaştırma/bütünleştirme yoluyla eğitim alan öğrenciler ile özel eğitim sınıflarında eğitimlerine devam eden öğrencilere başarısızlıklarından dolayı sınıf tekrarı yaptırılmaz. Ancak; velinin yazılı talebi ve Bireyselleştirilmiş Eğitim Programı Geliştirme Biriminin kararı doğrultusunda, ilkokulda tam zamanlı kaynaştırma/bütünleştirme yoluyla eğitim alan öğrenciler ile ilköğretim programı uygulayan özel eğitim sınıflarında eğitimlerine devam eden öğrencilere bir defaya mahsus olmak üzere sınıf tekrarı yaptırılabilir.



Ortaöğretim Kurumları Yönetmeliği (07.09.2013 tarihli ve 28758 sayılı)

Kaynaştırma/Bütünleştirme Yoluyla Eğitim Uygulamaları

Tam zamanlı kaynaştırma/bütünleştirme yoluyla eğitimlerine devam eden özel eğitim ihtiyacı olan öğrenciler kayıtlı buldukları okulda uygulanan eğitim programını takip ederler. Öğrencilerin takip ettikleri programlar temel alınarak bireyselleştirilmiş Eğitim Programı (BEP) hazırlanması ve bu okullarda bireyselleştirilmiş eğitim programı geliştirme birimi oluşturulması zorunludur.

İlköğretim programını tamamlayan özel eğitim ihtiyacı olan öğrencilerden tam zamanlı kaynaştırma/bütünleştirme yoluyla eğitim alacak öğrencilerin, geçerli “Engelli Sağlık Kurulu Raporu” ve ortaöğretim kademesine yönelik “Özel Eğitim Değerlendirme Kurulu Raporu” doğrultusunda ikamet adresleri, engel durumu ve özellikleri dikkate alınarak Özel Eğitim Hizmetleri Yönetmeliği’nin ilgili hükümleri çerçevesinde her bir şubede iki öğrenciyi geçmeyecek şekilde ortaöğretim kayıt alanı içinde tercihe bağlı olarak öğrenci alan ortaöğretim kurumlarına yerleştirilmesini sağlar. Ancak beceri/yetenek sınavıyla öğrenci alan okullara yerleştirilecek öğrenciler ilgili okul müdürlüklerince oluşturulan komisyon tarafından kendi aralarında beceri/yetenek sınavına alınır ve başarılı olanların kayıtları yapılır.

Tam zamanlı kaynaştırma/bütünleştirme yoluyla eğitimlerine devam eden özel eğitim ihtiyacı olan öğrencilerin meslek alanı ve dalına yönlendirilmesinde öğrencilerin yetenekleri, sağlık ve engel durumları ile özellikleri dikkate alınır. Bu öğrencilerin bireyselleştirilmiş Eğitim Programı (BEP) geliştirme biriminin önerisi ve öğrenci yerleştirme ve nakil komisyonunun kararı doğrultusunda alan ve dal tercihi yapmaları sağlanır.

Kaynaştırma/bütünleştirme yoluyla eğitimlerine devam eden öğrencilerin başarılarının değerlendirilmesinde bireyselleştirilmiş Eğitim Programı’nda (BEP) yer alan amaçlar esas alınır.

Tam zamanlı kaynaştırma/bütünleştirme uygulamaları yoluyla eğitimlerine devam eden öğrencilerle özel yetenekli öğrencilere ihtiyaç duydukları alanlarda destek eğitim hizmetleri verilmesi için okulun bünyesinde destek eğitim odası açılır.

Devam-Devamsızlık

Devamsızlık süresi özürsüz 10 günü, toplamda 30 günü aşan öğrenciler, ders puanları ne olursa olsun başarısız sayılır ve durumları yazılı olarak velilerine bildirilir. Ancak üniversite hastaneleri, eğitim ve araştırma hastaneleri veya tam teşekküllü hastanelerde kontrol kayıtlı sürekli tedaviyi ya da organ naklini gerektiren hastalığı bulunanlar, sosyal hizmet, emniyet ve asayiş birimlerinin resmî raporları doğrultusunda koruma ve bakım altına alınanlar ile tutuklu öğrencilerin özürsüz devamsızlık süresi 10 günü geçmemek kaydıyla toplam devamsızlık süresi 60, tam zamanlı kaynaştırma/bütünleştirme yoluyla eğitimlerine devam eden özel eğitim ihtiyacı olan öğrenciler ve özel eğitim meslek liselerine kayıtlı olan öğrencilerin özürsüz devamsızlık süresi 20 günü geçmemek kaydıyla toplam devamsızlık süresi 70 gün olarak uygulanır. Tam zamanlı kaynaştırma/bütünleştirme yoluyla eğitimlerine devam eden özel eğitim ihtiyacı olan öğrenciler ve özel eğitim meslek liselerine kayıtlı olan öğrenciler hariç olmak üzere devamsızlık nedeniyle başarısız sayılan ve öğrenim hakkı bulunan öğrenciler derslere devam edemez ve istemeleri halinde bu öğrencilerin kayıtları mesleki eğitim merkezi diploma programına aktarılır. Bu öğrenciler istemeleri halinde bir sonraki eğitim ve öğretim yılında önceki okulunda ayrıldıkları sınıf seviyesinden eğitimlerine devam ettirilir.

Nakil İşlemleri

e-Okul Yönetim Bilgi Sistemi üzerinden alınan nakil ve geçiş başvuruları; haftalık yapıldığında her haftanın, aylık yapıldığında ise her ayın son iş gününde ilgili okul müdürlüğüne değerlendirilir. Ancak tam zamanlı kaynaştırma/bütünleştirme yoluyla eğitimlerine devam eden özel eğitim ihtiyacı olan öğrenciler ile özel eğitim sınıfları ve özel eğitim meslek liselerine kayıtlı olan öğrencilerin nakil ve geçişlerinde bu sürelerle bağlı kalınmaksızın işlem yapılır.



Diğer Hususlar

Seçmeli ders en az 10 öğrencinin talebi doğrultusunda öğretime açılır. Ders yılı içerisinde öğrenci sayısı azalsa bile o dersin okutulmasına devam edilir. Ancak özel eğitim sınıflarında bu şart aranmaz.

Komisyonlar bilim ve sanat merkezlerinde eğitim alan, genel yetenek alanında tanınmış özel yetenekli öğrencilerin, durumlarını belgelendirmeleri kaydıyla ortaöğretim kayıt alanlarına bakılmaksızın, ortaöğretim kayıt alanı içinde tercihe bağlı olarak öğrenci alan ortaöğretim kurumlarına yerleştirilmesini sağlar.

Öğrencinin sağlık durumunun, geçmek istediği alanın öğrenimine elverişli olması gerekir. Tam zamanlı kaynaştırma/bütünleştirme yoluyla eğitimlerine devam eden özel eğitim ihtiyacı olan öğrencilerin meslek alanı ve dalına yönlendirilmesinde öğrencilerin yetenekleri, sağlık ve engel durumları ile özellikleri dikkate alınır. Bu öğrencilerin Bireyselleştirilmiş Eğitim Programı (BEP) geliştirme biriminin önerisi ve öğrenci yerleştirme ve nakil komisyonunun kararı doğrultusunda alan ve dal tercihi yapmaları sağlanır.

Tam zamanlı kaynaştırma/bütünleştirme yoluyla eğitim uygulaması yapılan okullarda özel eğitim ihtiyacı olan bireylerin gelişim özellikleri de dikkate alınarak sınıflara eşit sayıda her bir şubede 2 öğrenciyi geçmeyecek şekilde dağıtılması esastır.

Özel eğitim ihtiyacı olan öğrencilerden zihinsel yetersizliği ya da otizmi olan öğrencilerin yaptırım gerektiren davranış ve fiilleri gerçekleştirmediği halde disiplin cezası uygulanmaz. Bu tür davranışlarda bulunan öğrenciler için Bireyselleştirilmiş Eğitim Programı Geliştirme Birimi gerekli tedbirleri alır. Ancak görme, işitme ve ortopedik yetersizliği olan öğrencilere ise yetersizliği olmayan öğrencilere uygulanan hükümler uygulanır.



Millî Eğitim Bakanlığı Merkezî Sistem Sınav Yönergesi (12.08.2016 tarihli ve 8649147 sayılı Makam Onayı)

Sınav merkezlerinde sınav yapılacak okul veya binaların belirlenmesinde engelli adayların kullanımına uygun sınav salonlarının olması göz önünde bulundurulur.

Sınav protokolü veya kılavuzunda aksine bir hüküm olmadıkça aday, kullanımı doktor raporu ile belirlenen hasta veya engellilere ait cihazlarla sınava girebilir.

Engeli nedeniyle kendisine yardımcı görevlendirilecek adaya soruların okunması, kodlama işlemleri ve/veya sınav okul veya binalarındaki diğer ihtiyaçları için nezaret edecek yardımcı engelli gözetmeni görevlendirmesi yapılır. Bu görevliler, bölge sınav yürütme komisyonunca sınavın özelliğine göre ilgili alan öğretmenlerinden ya da ihtiyaca göre özel eğitim öğretmenleri arasından seçilir.

Ortaöğretime Geçiş Tercih ve Yerleştirme

İlköğretim programını takip eden özel eğitim ihtiyacı olan 8'inci sınıf öğrencileri yerleştirme sürecine ilişkin iş ve işlemlerin yürütülebilmesi amacıyla okulun bulunduğu bölgede hizmet veren rehberlik ve araştırma merkezinden destek almaktadırlar.

İlköğretim programını tamamlayan özel eğitim ihtiyacı olan öğrencilerden kaynaştırma/bütünleştirme yoluyla eğitim alacak öğrenciler, geçerli “Engelli Sağlık Kurulu Raporu/Çocuklar İçin Özel Gereksinim Raporu (ÇÖZGER)” ve ortaöğretim kademesine yönelik “Özel Eğitim Değerlendirme Kurulu Raporu” doğrultusunda ikamet adresleri, yetersizlik durumu ve özellikleri dikkate alınarak yerel yerleştirme ile öğrenci alan okullara ilgili mevzuat çerçevesinde, her bir şubede iki öğrenciyi geçmeyecek şekilde İl/İlçe Öğrenci Yerleştirme ve Nakil Komisyonu kararı ile yerleştirme başvuruları alınarak yerleştirme işlemleri yapılmaktadır.

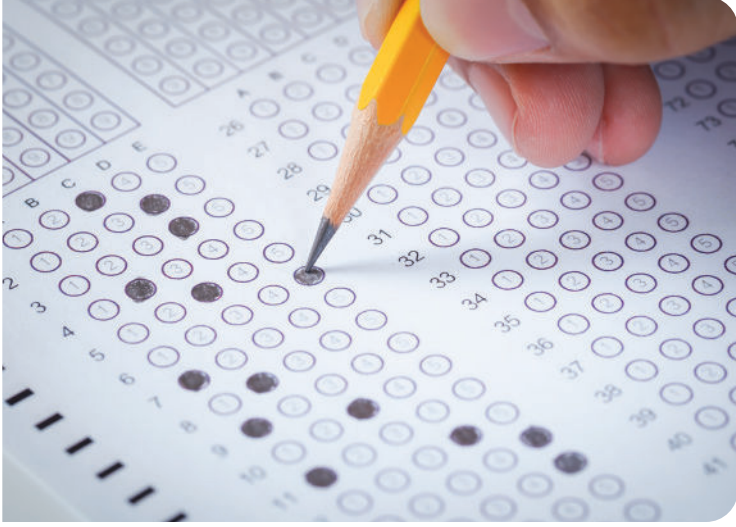
Görme yetersizliği olan öğrenciler için Ortaöğretime Geçiş Tercih ve Yerleştirme Kılavuzu 2022 yılından itibaren sesli betimleme ile yayımlanmaktadır.

Motorlu Taşıt Sürücü Kursiyerler e-Sınavı Başvuru ve Uygulamaları

İşitme engelli kursiyerler için işaret diliyle betimleme videolarından dolayı ek süre tanımlanmaktadır.

İşitme engelli kursiyerler, engel durumunu sınav randevusundan en az 48 (kırk sekiz) saat önce Özel MTSK Modülü'ne “İşitme ve Konuşma Engelli” olarak işlenmesini sağlayarak soruların işaret diline çevrilmiş videolu anlatımını kendi ekranlarında seçerek görüntüleyebilmektedir.

Sınavla Öğrenci Alacak Ortaöğretim Kurumlarına İlişkin Merkezî Sınav Başvuru ve Uygulamaları



İlköğretim ve Ortaöğretim Kurumları Bursluluk Sınavı ile Sınavla Öğrenci Alacak Ortaöğretim Kurumlarına İlişkin Merkezî Sınavda özel eğitim ihtiyacı olan öğrencilerin yetersizlik türlerine göre sınav tedbir hizmetleri sunulmaktadır.

Özel eğitim ihtiyacı olan öğrencilerin sınavlarda özelliklerine uygun hizmet alabilmeleri için; örgün eğitime ve geçici eğitim merkezine devam edenlerin bilgilerinin okul müdürlükleri tarafından ilgili RAM'a gönderilmesi, Açık Öğretim Ortaokuluna devam edenlerin ise Açık Öğretim Ortaokulu Müdürlüğüne müracaat etmeleri gerekmektedir.

Sınav tedbir hizmetinin alınabilmesi için;

- Öğrencinin alacağı sınav tedbir hizmeti, velinin/vasinin görüşüne ve yetersizlik alanına uygun olarak okul müdürlüğü tarafından tespit edilerek ilgili RAM'a bildirilecektir.
- Öğrencilere sınav tedbir hizmetinin sağlanabilmesi için RAM müdürlükleri tarafından bu öğrencilerin MEBBİS-RAM modülünde özel eğitim ihtiyacı olan öğrenci olarak tanılanmış olması gerekmektedir.
- Özel eğitim ihtiyacı olan öğrencilerin "Sınav Tedbir Hizmetleri Bildirim Formu" ile gönderilen bilgilerinin MEBBİS-RAM modülüne işlendiğine dair belge, RAM müdürlükleri tarafından okul müdürlüklerine gönderilecektir.
- Okul müdürlükleri tarafından RAM müdürlüklerine gönderilen "Sınav Tedbir Hizmetleri Bildirim Formu" RAM müdürlükleri tarafından saklanacak, Ölçme Değerlendirme ve Sınav Hizmetleri Genel Müdürlüğüne (ÖDSGM) gönderilmeyecektir.
- RAM adreslerine ilişkin bilgilere <http://orgm.meb.gov.tr> internet adresinden ulaşılabilecektir. Açık Öğretim Ortaokuluna devam eden özel eğitim ihtiyacı olan öğrencilere, Açık Öğretim Ortaokulu Müdürlüğüne ÖDSGM'ye yapılan talepler doğrultusunda sınav tedbir hizmeti verilecektir.
- Özel eğitim ihtiyacı olan öğrenciler, sürekli kullandıkları araç-gereç ve cihazları kendilerinin getirmesi kaydıyla sınavda kullanabileceklerdir.
- Özel eğitim ihtiyacı olan öğrencilere verilecek ek süre her oturum için ayrı ayrı uygulanacaktır.

Millî Eğitim Bakanlığı Hayat Boyu Öğrenme Kurumları Yönetmeliği (11.04.2018 tarihli ve 30388 sayılı Resmî Gazete)

Halk eğitim merkezlerinde;

Özel eğitim ihtiyacı olan bireylere yönelik düzenlenecek kurslarda, özel eğitim ihtiyacı olan bireylerin eğitim ve özel ihtiyaçları doğrultusunda ailelerine yönelik geliştirilmiş kurslarda, kursiyer sayısının dikkate alınmamaktadır. (Bir kişinin katılımı ile kurslar açılabilir.)

Halk eğitim merkezlerinde derslikler, derslerin ve programın özellikler ile öğrenci/kursiyer sayısı, yaş ve gelişim durumları ile özel eğitim ihtiyacı olan bireylerin özellikleri ve ihtiyaçları dikkate alınarak düzenlenir.

Halk eğitim merkezlerinde alan/dal ve/veya programın özelliğine göre kurumlarda atölye ve laboratuvar kurularak eğitim ve öğretime hazır hâlde bulundurulur. Bu birimler, özel eğitim ihtiyacı olan bireylerin de yararlanabilecekleri şekilde düzenlenir.

Kurum yöneticileri, kurslara devam eden dezavantajlı veya özel eğitim ihtiyacı olan bireylerin yetiştirilmesi ile ilgili gerekli tedbirleri alır.

Özel eğitim ihtiyacı olan bireylere yönelik kurslar ile ilgili aşağıdaki hususlara uyulur:

- Özel eğitim ihtiyacı olan bireyleri mesleki, teknik, sosyal ve kültürel alanda bilgi ve beceri sahibi yapmak, onları hayata kazandırmak, üretken bireyler hâline getirmek amacıyla açılacak kurslar, ihtiyaç hâlinde Bakanlık Özel Eğitim ve Rehberlik Hizmetleri Genel Müdürlüğüne bağlı kurumlarla iş birliği yapılarak da açılabilir.
- Özel eğitim ihtiyacı olan bireyler için özel sınıf ve gruplar oluşturulabileceği gibi kaynaştırma/bütünleştirme yolu ile diğer kurslardan da faydalanmaları sağlanabilir.
- Özel eğitim ihtiyacı olan bireyler için düzenlenecek kurslarda müracaat eden kursiyer sayısı dikkate alınmadan kurs açılması esastır. Ancak açılacak her bir kursta en fazla kaç kursiyerin eğitim alacağına dair planlama özel eğitim okulları veya kurumlarındaki sınıf mevcutları esas alınarak yapılır.
- Özel eğitim ihtiyacı olan bireyler için açılacak her bir kursta bir alan öğretmeni/usta öğretici ile birlikte bir özel eğitim öğretmeninin görevlendirilmesi esastır. Alan öğretmeni/usta öğreticilerin ek ders ücreti karşılığı özel eğitim alanında çalışma yeterliliğine sahip olması durumunda ise ayrıca özel eğitim öğretmeni görevlendirilmez.
- Bu bireylerin eğitim öğretim hizmetlerinin yürütülmesinde özel eğitim mevzuatına uyulur.



Kişilerin başvurusu ile kurum müdürünün başkanlığında biri sınıf öğretmeni olmak üzere üç kişiden oluşan komisyonca Yetişkinler Okuma Yazma Öğretimi ve Temel Eğitim Programı'na (I. ve II. Kademe) uygun olarak bilgi ve becerilerini ölçmek amacıyla yazılı/sözlü/uygulamalı sınav yapılır. Sınava alınacak özel eğitim ihtiyacı olan bireylerin yetersizlik türüne göre uzman bir komisyon üyesi belirlenir. Bireylerin yetersizlik türlerine göre sınavlarda gerekli tedbirler alınır. Sınavda başarılı sayılabilmek için her dersten en az geçer puan alınması gerekmektedir.

Özel eğitim ihtiyacı olan öğrenci/kursiyerler, bireysel yeterliklerine dayalı gelişim özellikleri dikkate alınarak temel yaşam becerilerini geliştirmek, öğrenme ihtiyaçlarını karşılamak, iş ve mesleğe hazırlanmalarını sağlamak üzere kurumlarda açılan programlardan yararlandırılır. Ancak açılan bu programlar, 6331 sayılı Kanunda belirtilen tehlikeli ve çok tehlikeli meslekleri içeren programları kapsamaz.

11.09.2018 tarihli Bakanlık Makam Oluru gereği:

İl/ilçe özel eğitim hizmetleri kurulu kararı ile Açık Öğretim Okullarına kayıt yaptıracak özel eğitim ihtiyacı olduğunu, sağlık kurulu raporu ile en az % 40 engelli olduğunu belgelendiren öğrencilerden Açık Öğretim Okullarının sınavlarında sınav katılım ücreti alınmamaktadır.

Açık Öğretim Okullarında okutulan derslere ait kitapların seslendirilmiş hali görme engelli öğrencilere gönderilmektedir.

Millî Eğitim Bakanlığı Taşıma Yoluyla Eğitime Erişim Yönetmeliği
(11.09.2014 tarihli ve 29116 sayılı)

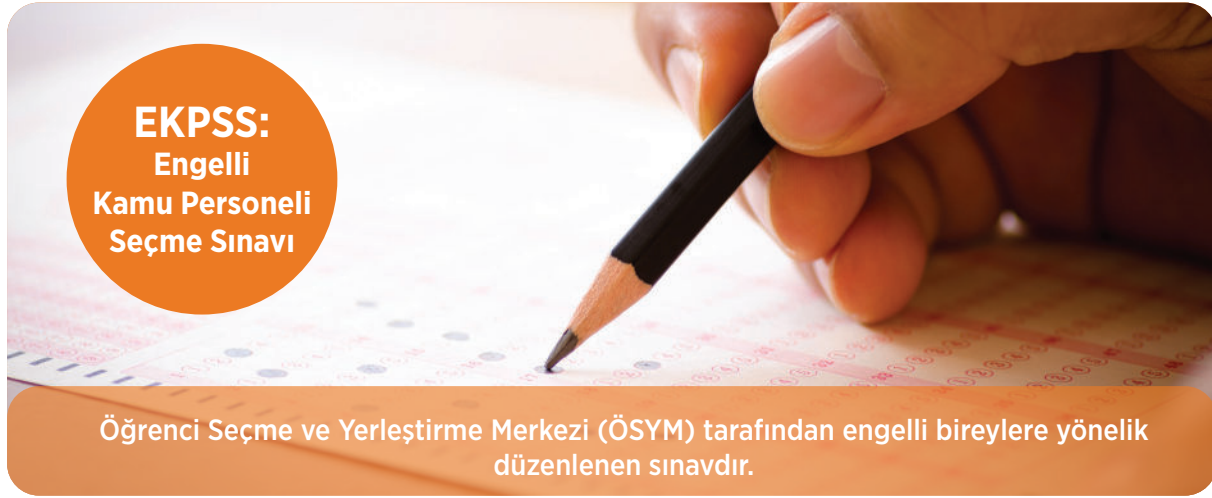


**Özel eğitim okul/kurum/sınıfı öğrencileri ile
yaygın eğitim hizmetinden yararlanan
özel eğitime ihtiyacı olan bireyler
ücretsiz olarak taşınır.**

- 23.06.2022 tarihli ve 31875 sayılı Resmî Gazete’de yayımlanan değişiklik ile söz konusu öğrencilerin taşınmalı eğitim uygulamasından tüm yıl boyunca ücretsiz olarak taşınır.
- Özel eğitim ihtiyacı olan öğrenci/kursiyerlerin taşınacağı araçlarda rehber personel bulundurulması zorunludur.
- Otizmi olan, serebral palsili, zihinsel, ortopedik ve birden fazla yetersizliği olan ağır engelli öğrencilere taşıma esnasında refakat eden refakatçi aile üyesi bulundurulur.
- Öğrenci taşıma uygulamasında ilkokul, ortaokul, imam-hatip ortaokulu, ortaöğretim öğrencileri ile özel eğitim ihtiyacı olan öğrenci/kursiyer/velilerin ayrı ayrı araçlarla taşınması esastır.
- Uygun nitelik ve nicelikte araç bulunamaması durumunda, ilgili okul düzeyinde yerleşim yerinde az sayıda öğrenci bulunması, ders giriş-çıkış saatlerinin yakın olması ve araçta yer olması şartıyla özel eğitim öğrenci/kursiyerleri dışındaki öğrenciler birlikte taşınabilir.
- Özel eğitim okuluna kayıtlı öğrenciler ile aynı özel eğitim okuluna veya aynı kampüste bulunan diğer okul/okullara devam eden özel eğitim ihtiyacı olmayan kardeşleri aynı araçla taşınabilir.
- İşitme engelli özel eğitim meslek lisesi öğrencileri ile yaygın eğitim hizmetinden yararlanan işitme engelli kursiyerlere dağıtılmak üzere aylık toplu taşıma bileti verilir.
- Taşıma uygulaması kapsamında taşınan özel eğitim öğrenci/kursiyerleri dışındaki ilköğretim ve ortaöğretim öğrencilerine öğle yemeği verilir. İlköğretim ve ortaöğretim öğrencilerine taşıma yoluyla eğitim kapsamında öğle yemeği verilen okullarda açılan özel eğitim sınıflarına devam eden öğrenciler de bu hizmetten yararlandırılır.

Millî Eğitim Bakanlığı Sosyal Etkinlik İzinleri Yönergesi (31.08.2020 Tarihli)

Engelli bireylerin de sosyal ve kültürel faaliyetlerden etkin olarak yararlanması yönündeki Millî Eğitim Bakanlığı Sosyal Etkinlik İzinleri Yönergesinin 5'inci maddesinin 12'inci fıkrasında "Etkinliği düzenleyen kişi/kurum/kuruluşlar; engelli bireylerin etkinliğe katılımını teşvik edici, kolaylaştırıcı ve etkinlikten azami şekilde faydalanmalarını sağlayıcı tedbirleri almakla yükümlüdür." ifadesi ile engelli bireylerin sosyal etkinliklere katılımını kolaylaştırmak ve teşvik etmek için sosyal etkinliği düzenleyen kişi, kuruluş ve kurumların farkındalığını artırarak gerekli hassasiyeti oluşturmak hedeflenmiştir.



? EKPSS'ye başvuru şartları nelerdir?

- Türkiye Cumhuriyeti vatandaşı olmak,
- Herhangi bir nedenle kamu haklarından mahrum olmamak,
- 18 yaşının üstünde olmak, (Meslek ve sanat okulu mezunları için yaş sınırı 15 olarak belirlenmiştir)
- Türk Ceza Kanunu'nda yer alan 53'üncü maddede kasten işlenen bir suç çerçevesinde bir veya daha fazla yıl hapis cezası almamış olmak, aynı zamanda anayasal düzene, milli savunmaya ve devlet sırlarına karşı suçlar işlememiş olmak,
- 657 sayılı Devlet Memurları Kanunu'nda yer alan askerlik şartını taşıyor olması,
- Engelli KPSS ve Engellilerin Devlet Memurluğuna Alınmaları Hakkında Yönetmeliğin dördüncü maddesinde yer alan yüzde 40 ve üzeri çalışabilir raporuna sahip olmak,
- Tercih edilmek istenen kadro özelinde belirlenmiş başvuru ve atama şartlarını taşıyor olmak.



Engelli aylığı, 2022 sayılı Kanun kapsamında sosyal güvenlik kurumlarından (SSK, BAĞ-KUR, Emekli Sandığı) hiçbirine tabi olmayan ve muhtaçlığı ilgili Sosyal Yardımlaşma ve Dayanışma Vakfı tarafından belgelenen, 18 yaşından büyük engellilere ya da 18 yaşından küçük engelli yakını bulunanlara verilen bir aylıktır. Engelli aylığından yararlanmak için gelir kriteri bulunmaktadır. 18 yaşından büyük engellilerin %40 ve üzeri engel oranına sahip olmaları, 18 yaşın altındaki engelliler için Hafif Düzeyde Özel gereksinim var (ÖGV) (40-49) Orta Düzeyde ÖGV (50-59) , İleri Düzeyde ÖGV (60-69) Çok İleri Düzeyde ÖGV (70-79), Belirgin Özel Gereksinimi Vardır (80-89), Özel Koşul Gereksinimi Vardır (90-99) ifadelerinden birini almış olma şartı aranmaktadır.



E-KURA

Kuraya, ilkokul, ortaokul, ilköğretim ile özel eğitim uygulama okulu mezunu olan ya da bu okullardan yerleştirme işlemlerine son başvuru tarihi itibarıyla mezun olabilecek durumda olan engelli adaylar başvurabilmektedir.

Aile ve Sosyal Hizmetler Bakanlığı İl Müdürlükleri tarafından Ön Kabul ve Taahhüt Beyanı Belgesinde adayın isim, soy isim, engelli sağlık kurulu raporunda belirtilen engel gurubu, adayın TC Kimlik No, yerleştirme türü bilgileri doldurularak adaylar başvuru tarihleri içerisinde bu belge ile birlikte ÖSYM başvuru merkezine başvuruda bulunacaklardır.

Ayrıca Millî Eğitim Bakanlığına bağlı olarak faaliyet gösteren Halk Eğitim Merkezi Müdürlüklerince yetişkinler için düzenlenen okur-yazarlık programlarına katılanlara verilen “Yetişkinler Eğitimi İkinci Kademe Başarı Belgesi” eğitim düzeyi olarak ilköğretim okulunun ilk beş sınıfına denk sayıldığından, bu belgeye sahip olan engelli adaylar, kuraya katılmak için başvuruda bulunabilmektedirler.

Başvuru sırasında engelli adayların aşağıda belirtilen evrakları yanlarında bulundurmaları gerekmektedir:

- Özürlülük Ölçütü, Sınıflandırması ve Özürlülere Verilecek Sağlık Kurulu Raporları Hakkında Yönetmelik” veya “Çocuklar İçin Özel Gereksinim Değerlendirmesi Hakkında Yönetmelik” veya “Erişkinler İçin Engellilik Değerlendirmesi Hakkında Yönetmelik” hükümlerine uygun %40 ve üzerinde engelli olduğu belirtilen engelli sağlık kurulu raporları veya onaylı bir örneği
- E-KPSS/Kura Aday Başvuru Formu
- Diploma veya mezuniyet durumunu gösterir belge veya II. Kademe Eğitim Başarı Belgesi
- Nüfus Cüzdanı veya Türkiye Cumhuriyeti Kimlik Kartı veya geçerlilik süresi dolmamış pasaportun aslı(Nüfus Cüzdanında soğuk damga basılı olmalı, adayın kolaylıkla tanınmasını sağlayacak güncel bir fotoğraf ve T.C. Kimlik Numarası bulunmalı, pasaportun süresi geçerli olmalıdır).



ÜNİVERSİTE SINAVINA BAŞVURU HAKKI

Özel Eğitim Hizmetleri Yönetmeliği'nin 32'nci maddesinin üçüncü fıkrasının (m) bendinde yer alan "yükseköğretime devam etme ve" ibaresi 1 Temmuz 2021 tarihli ve 31528 sayılı Resmî Gazete'de yayımlanarak yürürlükten kaldırılarak özel eğitim meslek okulu veya özel eğitim meslek okulu programını uygulayan özel eğitim sınıflarını tamamlayan öğrencilerin yükseköğretime geçişlerinin önündeki engel kaldırılmıştır.



Özel Eğitim İhtiyacı Olan Bireyler ve Ailelerine Yönelik Sunulan ve Sunulabilecek Hizmetler Açısından; 6701 Sayılı ‘Türkiye İnsan Hakları ve Eşitlik Kurumu Kanunu’ Kapsamındaki Yasal Dayanaklar

1. Mezkûr Kanun’un, ‘Eşitlik İlkesi ve Ayrımcılık Yasağı’ Başlıklı 3’üncü Maddesi;

(1) Herkes, hukuken tanınmış hak ve hürriyetlerden yararlanmada eşittir.

(2) Bu Kanun kapsamında cinsiyet, ırk, renk, dil, din, inanç, mezhep, felsefi ve siyasi görüş, etnik köken, servet, doğum, medeni hâl, sağlık durumu, engellilik ve yaş temellerine dayalı ayrımcılık yasaktır.

(3) Ayrımcılık yasağının ihlali hâlinde, konuya ilişkin görev ve yetkisi bulunan kamu kurum ve kuruluşları ile kamu kurumu niteliğindeki meslek kuruluşları ihlalin sona erdirilmesi, sonuçlarının giderilmesi, tekrarlanmasının önlenmesi, adli ve idari yoldan takibinin sağlanması amacıyla gerekli tedbirleri almakla yükümlüdür.

(4) Ayrımcılık yasağı bakımından sorumluluk altında olan gerçek ve özel hukuk tüzel kişileri, yetki alanları içerisinde bulunan konular bakımından ayrımcılığın tespiti, ortadan kaldırılması ve eşitliğin sağlanması için gerekli tedbirleri almakla yükümlüdür.

2. ‘Ayrımcılık Yasağının Kapsamı’ Başlıklı 5’inci Maddesi;

(1) Eğitim ve öğretim, yargı, kolluk, sağlık, ulaşım, iletişim, sosyal güvenlik, sosyal hizmetler, sosyal yardım, spor, konaklama, kültür, turizm ve benzeri hizmetleri sunan kamu kurum ve kuruluşları, kamu kurumu niteliğindeki meslek kuruluşları, gerçek kişiler ve özel hukuk tüzel kişileri, yürüttükleri faaliyetler bakımından bu hizmetlerden yararlanmakta olan veya yararlanmak üzere başvurmuş olan ya da bu hizmetler hakkında bilgi almak isteyen kişi aleyhine ayrımcılık yapamaz. Bu hüküm kamuya açık hizmetlerin sunulduğu alanlar ve binalara erişimi de kapsar.

(2) Birinci fıkrada belirtilen hizmetlerin planlanması, sunulması ve denetlenmesinden sorumlu olan kişi ve kurumlar, farklı engelli grupların ihtiyaçlarını dikkate almakla ve makul düzenlemelerin yapılmasını sağlamakla yükümlüdür.

3. ‘İstihdam ve Serbest Meslek’ Başlıklı 6’ncı Maddesi;

(3) İşveren veya işveren tarafından yetkilendirilmiş kişi, istihdam başvurusunu gebelik, annelik ve çocuk bakımı gerekçeleriyle reddedemez.

4. ‘Ayrımcılık İddiasının İleri Sürülemeyeceği Hâller’ Başlıklı 7’nci Maddesi;

(1) Bu Kanun kapsamında ayrımcılık iddiasının ileri sürülemeyeceği hâller ve istisnalar şunlardır;

ç) Çocuk veya özel bir yerde tutulması gereken kişilere yönelik özel tedbirler ve koruma önlemleri

f) Eşitsizlikleri ortadan kaldırmaya yönelik, gerekli, amaca uygun ve orantılı farklı muamele

Özel Eğitim İhtiyacı Olan Bireyler ve Ailelerine Yönelik Sunulan ve Sunulabilecek Hizmetler Açısından; ‘Türkiye İnsan Hakları ve Eşitlik Kurumu Kanununun Uygulanmasına İlişkin Usul ve Esaslar Hakkında Yönetmelik’ Kapsamındaki Yasal Dayanaklar

1. ‘Eğitimin Amacı’ Başlıklı 105’inci Maddesinde;

(1) İnsan hakları ve ayrımcılıkla mücadele eğitimi, insan onurunu temel alarak insan haklarının korunması ve geliştirilmesi, kişilerin eşit muamele görme hakkının güvence altına alınması, hukuken tanınmış hak ve hürriyetlerden yararlanmada ayrımcılığın önlenmesi amacıyla insan hakları ve ayrımcılıkla mücadele eğitimcilerinden alınan, insan haklarının korunması, geliştirilmesi ve ayrımcılıkla mücadelenin yürütülmesi ile ilgili temel bilgileri, ayrımcılıkla mücadele için gerekli olan bilgi ve becerilerin kazanılmasını amaçlayan eğitimi ifade eder.

12/1/2011 Tarihli ve 6100 Sayılı Hukuk Muhakemeleri Kanunu

1- “Bizzat isticvap olunma” başlıklı 172’nci maddesinin ikinci fıkrasında, “İsticvap olunacak kimse hastalık, engellilik veya benzeri sebeplerle mahkemeye bizzat gelemeyecek durumda ise bulunduğu yerde isticvap olunur.”,

2- “Sağır ve dilsizlerin yemini” başlıklı 234’üncü maddesinde, “Okuma ve yazma bilen sağır veya dilsizler, yemin hakkındaki beyanlarını yazıp imzalayarak yemin ederler. Okuma ve yazma bilmeyen sağır veya dilsizler, işaretlerinden anlayan bir bilirkişi aracılığıyla yemin ederler.”,

3- “Hasta veya engellilerin mahkeme dışında yemini” başlıklı 235’inci maddesinde, “Yemin edecek kimse, mahkemeye gelemeyecek kadar hasta veya engelli ise hâkim, bulunduğu yerde o kimseye yemin ettirir. Bu sırada isterlerse taraf vekilleri ve karşı taraf da hazır bulunabilir.”,

4- “Tanıkların mahkemede dinlenilmesi” başlıklı 259’uncu maddesinin üçüncü fıkrasında, “Mahkeme, hasta veya engelli olmasından dolayı gelemeyen tanığı bulunduğu yerde dinler.”,

5- “Tercüman ve bilirkişi kullanılması” başlıklı 263’üncü maddesinin ikinci fıkrasında, “Tanık, sağır ve dilsiz olup okuma ve yazmayı biliyorsa, sorular kendisine yazılı olarak bildirilir ve cevapları yazdırılır; okuma ve yazma bilmediği takdirde, hâkim, kendisini işaret dilinden anlayan bilirkişi yardımıyla dinler.” hükümleri yer almaktadır.

Ceza İnfaz Kurumlarının Yönetimi ile Ceza ve Güvenlik Tedbirlerinin İnfazı Hakkında Yönetmeliğin 12'inci Maddesinde

Ceza infaz kurumlarında özel eğitime ihtiyaç duyan çocuk hükümlü/tutuklular ile annelerinin yanında 0-6 yaş arası çocukların özel eğitim ve rehabilitasyon merkezlerinden faydalanmalarına yönelik hizmetler eğitim ve psikososyal yardım servisleri aracılığı ile yürütülmektedir. Bireylerin özel eğitimden faydalanabilmeleri için engelli sağlık kurulu raporu almaları ve Rehberlik ve Araştırma Merkezine müracaatları gerekmektedir.

Bu kapsamda; ceza infaz kurumu idaresi aracılığı ile özel eğitim ihtiyacı olduğu değerlendirilen bireyin bağlı bulunan il içerisinde sağlık kurulu olan en yakın ilde bulunan sağlık kuruluşuna sevki gerçekleştirilerek sağlık kuruluna müracaatı sağlanır. Engelli sağlık kurulu raporunun tanzim edilmesi sonrasında engelli bireyin, özel eğitim merkezlerine kayıt sürecinin başlatılabilmesi için il/ilçe Millî Eğitim Müdürlüklerine bağlı Rehberlik ve Araştırma Merkezleri ile gerekli yazışmalar yapılarak bireylerin özel eğitimden faydalanmaları sağlanmaktadır.



AİLE VE SOSYAL HİZMETLER BAKANLIĞI

SOSYAL YARDIMLAR

ENGELLİ AYLIĞI

Engelli aylığı 2022 sayılı Kanun kapsamında, sosyal güvenlik kurumlarından (SSK, BAĞ-KUR, Emekli Sandığı) hiçbirine tabi olmayan ve muhtaçlığı ilgili Sosyal Yardımlaşma ve Dayanışma Vakfı tarafından belgelenen, 18 yaşından büyük engellilere ya da 18 yaşından küçük engelli yakını bulunanlara verilen bir aylıktır. Engelli aylığından yararlanmak için gelir kriteri bulunmaktadır. Hanenin toplam gelirinin (menkul-gayrimenkul), hanede ikamet eden kişi sayısına bölündüğünde ortaya çıkan tutarın net asgari ücretin üçte birini geçmemesi gerekmektedir. 18 yaşından büyük engellilerin %40 ve üzeri engel oranına sahip olmaları, 18 yaşın altındaki engelliler için Hafif Düzeyde Özel gereksinim var (ÖGV) (40-49,) Orta Düzeyde ÖGV (50-59) , İleri Düzeyde ÖGV (60-69) Çok İleri Düzeyde ÖGV (70-79), Belirgin özel gereksinimi vardır (80-89), Özel koşul gereksinimi vardır (90- 99) ifadelerinden birini almış olma şartı aranmaktadır.

EVDE BAKIM YARDIMI

Engelli bireylerin hayatlarının idamesini evde yürütecek kişilere Aile, Çalışma ve Sosyal Hizmetler İl Müdürlüğü tarafından ödenen ücrete evde bakım desteği denilmektedir. Evde bakım desteği engelli bireylerin kendisine değil, bakımını üstlenen akrabası, vasisi gibi üçüncü kişilere yapılan destektir. Engelli bireylerin evde bakım desteği alabilmesi için üç şart gereklidir.

1. Her ne ad altında olursa olsun her türlü gelirleri toplamı esas alınmak suretiyle kendilerine ait veya bakmakla yükümlü olduğu birey sayısına göre kendisine düşen ortalama aylık gelir tutarının, bir aylık net asgari ücret tutarının $\frac{2}{3}$ 'ünden daha az olduğu gelir testi raporu ile tespit edilmesi,
2. Engelli bireyin heyet raporu veren hastanelerden alacağı engelli sağlık kurul raporunun ağır engelli kısmında mutlaka "Evet" yazan bir ibare bulunması,
3. Engelli bireyin başkasının yardımı olmadan hayatını devam ettiremeyecek şekilde bakıma muhtaç olması gerekli olduğunun bakım heyeti raporu ile tespit edilmesi, gereklidir.

Çalışma ve Sosyal Hizmetler İl Müdürlüğü'ne veya varsa Sosyal Hizmet Merkezi Müdürlüklerine başvurulması gerekmektedir. Müdürlüklerinin bulunmadığı yerlerde ise Kaymakamlıklara başvuru yapılabilir.

ELEKTRİK YARDIMI

Kronik hastalığı nedeniyle cihaza bağımlı şekilde hayatını sürdürmek durumunda kalan engellilere ve ailelerine Elektrik Fatura Bedeli ve Kesintisiz Güç Kaynağı Desteği sağlanmaktadır. 3294 sayılı Evde Bakım Yardımı almayan, kronik hastalığı nedeniyle cihaza bağımlı olan hastaların yaşadığı haneler elektrik indiriminden faydalanabilmektedir. Engellinin/hastanın vekili, vasisi veya velisi tarafından hasta adına başvuru yapılabileceği gibi bu kişilerin bulunmaması durumunda hastanın hanesinde Sosyal Yardımlaşma ve Dayanışma Vakfı personeli tarafından da başvuru yapılabilmektedir. Söz konusu ailelere elektrik tüketimi ile ilgili aşağıdaki destekler verilmektedir.

1. Elektrik Tüketim Desteği: Hak sahiplerinin konutlarına ait elektrik faturalarına destek olmak için kullanılan cihazın elektrik tüketim düzeyine göre aylık 200 TL'ye kadar yardım yapılmasını içermektedir.
2. Kesintisiz Güç Kaynağı Desteği: Hak sahiplerine kesintisiz güç kaynağı sağlanabilmektedir.
3. Birikmiş Elektrik Borcu Desteği: Yardımın başladığı ilk ay, tek sefere mahsus olmak üzere, hak sahibi hanelerin cihaza bağlanma tarihinden sonraki birikmiş elektrik borçları ödenebilmektedir. Elektrik yardımı ve desteği için engelli vatandaşlarımızın 'Sosyal Dayanışma ve Yardımlaşma Vakıflarına' gerekli raporlarla başvurması gerekmektedir.

ENGELLİ BAKIM HİZMETİ

Bakım hizmeti, günlük hayatını sürdürme sürecinde bakıma ihtiyacı olan engelli bireylerin kişisel bakım ve psikososyal destek hizmetlerini ifade etmektedir. Bakım hizmeti ile engelli bireylerin sevgi ve ilgi gördükleri aile ortamından kopmadan yaşamını sürdürebilmeleri öncelikli hedeflerdendir. Bunun mümkün olmaması halinde ise engelli bireylere yönelik kurumsal bakım hizmetleri sunulmaktadır.

RESMİ YATILI BAKIM VE REHABİLİTASYON MERKEZLERİ/ ENGELSİZ YAŞAM MERKEZLERİ

Bedensel, zihinsel ve ruhsal engeli nedeni ile günlük hayatın tekrar eden gereklerini yerine getiremeyecek durumda olan engelli bireyler herhangi bir gelirin olup olmamasına bakılmaksızın bu merkezlerimizden ücretsiz olarak bakım hizmeti alabilmektedir. Yatılı Bakım ve Rehabilitasyon Merkezlerinde bakım hizmeti yanında rehabilitasyon hizmetleri de sunulmaktadır. Resmi Yatılı Bakım ve Rehabilitasyon Merkezlerinden bakım hizmeti alabilmek için hizmet alacak olan engelli bireye ait engelliler için sağlık kurulu raporu gereklidir. Yatılı Bakım ve Rehabilitasyon Merkezlerinden bakım hizmeti alabilmek için başvuru Aile, Çalışma ve Sosyal Hizmetler İl Müdürlüklerine, Sosyal Hizmet Merkezlerine ya da doğrudan Yatılı Bakım ve Rehabilitasyon Merkezlerine yapılabilir.



1- Umut Evleri:

Resmi bakım merkezlerinde bakım hizmeti alan engelli bireylerin sosyal hayata katılımlarını sağlamak amacıyla engelli bireylerin müstakil ev veya apartman dairelerinde en fazla 6 kapasiteli olarak hizmete açılan ek ünitelerdir. Resmi bakım merkezlerinde bakım hizmeti almakta olan engelli bireylerden durumları uygun olanların meslek elemanlarının olumlu raporu doğrultusunda merkezlerin ek ünitesi olan “Umut Evi” olarak isimlendirilen evlerde, toplum yaşamına aktif katılımlarının sağlanarak, bakımlarının gerçekleştirilmesi hedeflenmiştir.

2- Gündüz Bakım Merkezleri:

Aile bireylerinin gün içerisinde kendilerine de vakit ayırıp sosyal hayat katılmalarını sağlamak ve engelli bireylerin ailesi yanında çevresinden koparılmadan bakımını sağlamak amacıyla tam veya yarı zamanlı olarak engelli bireylere sunulan gündüzlü hizmet modelidir. Gündüzlü hizmet veren merkezlerde engelli bireyin öz bakım ihtiyaçlarının karşılanmasının yanı sıra toplumsal hayata katılımlarını sağlamak üzere eğitim, sosyal, kültürel ve sportif faaliyetler yürütülmektedir. Gündüzlü bakım merkezinden bakım hizmeti alabilmek için hizmet alacak olan engelli bireye ait engelli sağlık kurulu raporu gereklidir. Gündüz bakım merkezlerinden bakım hizmeti alabilmek için başvuru Aile, Çalışma ve Sosyal Hizmetler İl Müdürlüklerine, Sosyal Hizmet Merkezlerine ya da doğrudan Gündüz Bakım Merkezlerine yapılabilir.

3- Geçici Misafir Bakım Hizmeti

Evde bakım desteği alan engelli bireylerin aileleri başta olmak üzere, tüm engelli ailelerinin yıl içerisinde hac, umre, sağlık gibi çeşitli nedenlerle engelli bireylerinden geçici süreyle ayrı kalacak olmaları halinde, engelli bireyler için mevcut yatılı kuruluşlarında sunulan geçici bir bakım modelidir. Engelli bireyin veya yasal temsilcisinin dilekçesi, engelli sağlık kurulu raporu, hizmet sözleşmesi ve bir meslek elemanının değerlendirme raporuna istinaden engelli birey ‘Geçici ve misafir bakım hizmeti’ kapsamında Aile ve Sosyal Hizmetler Bakanlığına bağlı Resmî bakım merkezine yerleştirilir. Geçici misafir bakım hizmetinden yararlanabilmek için başvuru Aile, Çalışma ve Sosyal Hizmetler İl Müdürlüklerine, Sosyal Hizmet Merkezlerine ya da doğrudan o ilde bulunan Resmî Bakım ve Rehabilitasyon Merkezlerine yapılabilir.

ÖZEL BAKIM MERKEZLERİ

Bakıma ihtiyacı olan engelli bireylerin gerçek kişi veya özel hukuk tüzel kişileri tarafından açılan ve il müdürlükleri tarafından denetlenen özel bakım merkezlerinde bakım hizmeti almaları da mümkündür. Özel Bakım Merkezlerinden bakım hizmeti alabilmek için hizmet alacak olan engelli bireye ait engelli sağlık kurulu raporunda 'ağır engelli' ya da 'tam bağımlı engelli birey' ibaresinin yer alması gereklidir. Özel Bakım Merkezlerinden bakım hizmeti alabilmek için başvuru Aile, çalışma ve Sosyal Hizmetler İl Müdürlüklerine, Sosyal Hizmet Merkezlerine ya da doğrudan Özel Bakım Merkezlerine yapılabilir.

Özel bakım merkezlerinden engelli sağlık kurulu raporunda "tam bağımlı engelli birey" olduğu belirtilen ve her türlü gelirler toplamı esas alınmak suretiyle hane içinde kişi başına düşen ortalama aylık gelir tutarı, asgarî ücretin aylık net tutarının 2/3'ünden daha az olan engelli bireyler "Ücreti Bakanlık Tarafından Karşılanan Engelli" statüsünde hizmet alabilir. Bu statüde merkeze yerleştirilen engelli bireylerin tüm giderleri (bakım ücreti ödemesi, harçlık, giyim yardımı) Aile ve Sosyal Hizmetler Bakanlığı tarafından karşılanmaktadır.



ALO 183
SOSYAL DESTEK HATTI

Aile ve Sosyal Hizmetler Bakanlığı Çağrı Merkezlerinden Alo 183 Sosyal Destek Hattı aracılığı ile aile, kadın, çocuk, engelli, yaşlı, şehit yakınları ile gaziler ve gazi yakınlarına yönelik hizmetlere ilişkin çağrılar değerlendirilerek rehberlik ve danışmanlık hizmeti sunulmaktadır ve 7 gün 24 saat çalışma esasına göre hizmet vermektedir.

Alo 183 Hattına işaret dili bilen personel görevlendirilerek, işitme ve konuşma engelli vatandaşlarla, 3G uyumlu telefonlar ile hafta içi 08.00 - 24.00 saatler arasında, cumartesi -pazar günleri ise 08.00-17.00 saatleri arasında 0 549 381 0 183 numaralı hat üzerinden görüntülü görüşme yapılabilmektedir. Aile ve Sosyal Hizmetler Bakanlığı hizmetlerinin daha etkin verilebilmesi için tüm mobil ve sabit telefon operatörler ile yazışma yapılarak, vatandaşların Alo 183 Hattı'na ücretsiz mesaj (sms) gönderebilmesine olanak sağlanmıştır. Özellikle işitme ve konuşma engelli vatandaşların tüm cep telefonu operatörlerinden adı, soyadı, T.C kimlik numarası ve taleplerini içeren mesaj yazarak 183 numarasına gönderebilmekte, talepler ilgili personel tarafından değerlendirilerek telefon veya sms ile vatandaşlara geri dönüş yapılarak bilgi verilmektedir. Yurt dışında yaşayan vatandaşlar +90 312 253 92 00 telefon numarasından Çağrı Merkezine ulaşabilmekte, Aile ve Sosyal Hizmetler Bakanlığı görev alanı kapsamında yer alan hizmetler ile ilgili gerekli rehberlik ve yönlendirme yapılmaktadır.



ENGELLİLER İÇİN KİMLİK KARTI

Engelli Kimlik Kartı alabilmek için engelli birey sağlık kurulu raporu ile %40 ve üzeri engelli olduğunu belgelemelidir. Engelli bireyin 18 yaşından küçük olması durumunda sağlık kurulu raporunda “Çocuklar İçin Özel Gereksinim Değerlendirmesi Hakkında Yönetmelik” hükümlerine göre Hafif Düzeyde ÖGV (40-49), Orta Düzeyde ÖGV (50-59), İleri Düzeyde ÖGV (60-69) Çok İleri Düzeyde ÖGV (70-79), Belirgin Özel Gereksinimi Vardır (80-89), Özel Koşul Gereksinimi Vardır (90-99) ifadelerinden birinin yer alması gerekmektedir. Engelli bireyin ikamet ettiği ildeki Aile, Çalışma ve Sosyal Hizmetler İl Müdürlüğüne 2 adet fotoğraf, nüfus cüzdanı ve engelli sağlık kurulu raporunun aslı veya onaylı örneği ile müracaat edilerek engelliler için kimlik kartı alınabilir.

ENGELLİ BİREYLERE SUNULAN MUAFİYETLER

1- ÖTV İndirimi ve Muafiyeti

Özel Tüketim Vergisi Kanununun 7'nci maddesi uyarınca; Kanuna ekli (II) sayılı listede yer alan kayıt ve tescile tabi mallardan, hesaplanması gereken özel tüketim vergisi ve diğer türlü vergiler dahil bedeli 2021 tarihi itibarıyla 330.800TL'yi aşmayanların, engellilik derecesi %90 veya daha fazla olan malul ve engelliler tarafından beş yılda bir defa olmak üzere ilk iktisabı ÖTV'den istisnadır. Kişinin indirimden mi yoksa muafiyetten mi yararlanacağı engel seviyesiyle belirlenir ve şartlar buna göre değişir. ÖTV muafiyetinden yararlanmak için rapor %90 ve üzeri, ÖTV indirimden faydalanmak için en az %40 olmalıdır.

Engel oranı %90'ın altında olan kişiler alacakları otomobilde engellerine yönelik düzenleme yaparak ÖTV muafiyetinden yararlanabilirler. Engellilik derecesi %90'ın altında olan engelliler tarafından bizzat kullanılmak amacıyla düzenlenmiş özel tertibatlı araçları, engelli araç sahibinin yanı sıra araç sahibinin eşi, üçüncü dereceye kadar kan ve sıhrî hısımlarından bir sürücü veya noterce düzenlenmiş iş akdine bağlı olarak istihdam edilen bir sürücü de kullanabilir.

2- Engelli Park Kartı

Yalnızca üzerine araç tescil edilmiş engelli bireylerin, ayrılmış park alanlarına araçlarını bıraktıklarında camdan görünür şekilde yerleştirdikleri park kartlarıdır. Engellilere ayrılmış otoparkları kimler kullanabilir? Engellilere ayrılmış otopark yerlerini kullanabilmek için engelli ve gazilere verilen kartlardan edinilmesi gerekmektedir. Engellilere ve gazilere park kartlarının verilmesi, kullanılması ve iptaline dair usul ve esaslar Emniyet Genel Müdürlüğü tarafından belirlenmektedir. Engelliler ve gazilerin bu kartı alabilmek için bulunulan il veya ilçelerdeki Trafik Denetleme Amirlikleri veya Bürolarına başvuru yapmaları gereklidir.

3- Ulaşım

Engelli kimlik kartına sahip olan her engelli birey, kullandığı toplu taşıma araçlarında ücretsiz seyahat hakkından yararlanır. Tüm resmi ve özel halk otobüsleri, deniz ulaşım araçları ve Türkiye Cumhuriyeti Devlet Demiryolları (TCDD) bünyesindeki trenlerden engelli bireyler ücretsiz faydalanmaktadır. Ayrıca tüm iç ve dış hat uçuşlarında %20 indirim sağlanmaktadır.



İSTİHDAM

657 sayılı Devlet Memurları Kanunu'na göre; kurum ve kuruluşlar çalıştırdıkları personele ait kadrolarda %3 oranında engelli personel çalıştırmak zorundadır. %3'ün hesaplanmasında ilgili kurum veya kuruluşun (taşra teşkilatı dahil) toplam dolu kadro sayısı dikkate alınır.

4857 sayılı İş Kanunu'na tâbi kurum kuruluşlarda işverenler, elli veya daha fazla işçi çalıştırdıkları kamu işyerlerinde %4 oranında engelli çalıştırmakla yükümlüdürler.

ERİŞİLEBİLİRLİK

Erişilebilirlik; binaların, açık alanların, ulaşım ve bilgilendirme hizmetleri ile bilgi ve iletişim teknolojisinin, engelliler tarafından güvenli ve bağımsız olarak ulaşılabilir ve kullanılabilir olmasıdır.

Kentsel yaşamın engellilerin erişilebilirliğine uygun olarak düzenlemesi yasal olarak zorunludur. 5378 sayılı Engelliler Hakkında Kanun hükümlerine göre yapıllı çevrede engellilerin erişilebilirliğinin sağlanması için planlama, tasarım, inşaat, imalat, ruhsatlandırma ve denetleme süreçlerinde erişilebilirlik standartlarına uygunluk sağlanmalıdır. Bu Kanun kapsamında; kamu kurum ve kuruluşlarına ait mevcut resmî yapıların, mevcut tüm yol, kaldırım, yaya geçidi, açık ve yeşil alanlar, spor alanları ve benzeri sosyal ve kültürel alt yapı alanları ile gerçek ve tüzel kişiler tarafından yapılmış ve umuma açık hizmet veren her türlü yapıların, özel ve kamu toplu taşıma sistemleri ile sürücü koltuğu hariç dokuz veya daha fazla koltuğu bulunan özel ve kamu toplu taşıma araçlarının, Bilgilendirme hizmetleri ile bilgi ve iletişim teknolojisinin, engelli bireylerin erişilebilirliğine uygun olması zorunludur.

DİĞER MUAFİYETLER

- Konut vergisi muafiyeti 200 metrekareden küçük tek konutu olan engelliler emlak vergisinden muaftır. Engellilerin eğitimleri, meslekleri, günlük yaşamları için özel olarak üretilmiş her türlü araç-gereç ve özel bilgisayar programlarının temini KDV'den müstesnadır. (1319 sayılı Emlak Vergisi Kanunu)
- Müze ve ören yerlerine girişlerde engelli bireyle bir refakatçisi ücretsiz girebilmektedir.
- Milli parklar, tabiatı koruma alanları ve tabiat parklarına girişlerde engelli bireyle bir refakatçisi ücretsiz girebilmektedir.
- Devlet tiyatrolarından ücretsiz yararlanmaktadırlar.
- Toplu Konut İdaresi Başkanlığı (TOKİ), hazırladığı projeler kapsamında planlanan konut sayısının %5'i kadarını engelli vatandaşlarımıza ayırmaktadır. Kimlik fotokopisi ve engelli sağlık kurulu raporu ile başvuru yapılmakta, hak sahipleri kura ile belirlenmektedir.
- GSM operatörleri, engelli kişilere özel tarifeler uygulamaktadır.



ÇOCUK HİZMETLERİ GENEL MÜDÜRLÜĞÜNCE ÖZEL EĞİTİM İHTİYACI OLAN ÇOCUKLARA YÖNELİK HİZMETLER

5395 sayılı Çocuk Koruma Kanunu ve 2828 sayılı Sosyal Hizmetler Kanunu çerçevesinde korunmaya ihtiyacı olan çocuklara hizmet verilmektedir. Çocuk Hizmetleri Genel Müdürlüğü görevleri ise 1 numaralı Cumhurbaşkanlığı Kararnamesininin 69 uncu maddesinde sayılmaktadır. Bu kapsamda yürütülen görevler ise 5395 ve 2828 sayılı Kanunlar ile sınırlı olmayıp ihtiyaç duyan tüm çocukları kapsamaktadır. Dolayısıyla anılan çalışmaların tamamından özel eğitim ihtiyacı olan çocuklar faydalanabilmektedir.

KORUYUCU VE DESTEKLEYİCİ TEDBİRLER

Ülkemizdeki tüm çocukların korunması, haklarının ve esenliklerinin güvence altına alınması amaçlanmaktadır. Bu kapsamda, hizmetlerin yürütülmesi süreçlerinde hiçbir çocuk veya aile hakkında ayrımcılık gözetilmez.

5395 sayılı Çocuk Koruma Kanunu'nun 3 üncü maddesine göre çocuk, korunma ihtiyacı olan çocuk ve suça sürüklenen çocuk tanımları aşağıdaki gibidir:

“Tanımlar

Madde 3- (1) Bu Kanunun uygulanmasında;

- a) Çocuk: Daha erken yaşta ergin olsa bile, on sekiz yaşını doldurmamış kişiyi; bu kapsamda
1. Korunma ihtiyacı olan çocuk: Bedensel, zihinsel, ahlaki, sosyal ve duygusal gelişimi ile kişisel güvenliği tehlikede olan, ihmal veya istismar edilen ya da suç mağduru çocuğu,
2. Suça sürüklenen çocuk: Kanunlarda suç olarak tanımlanan bir fiili işlediği iddiası ile hakkında soruşturma veya kovuşturma yapılan ya da işlediği fiilden dolayı hakkında güvenlik tedbirine karar verilen çocuğu, ifade eder.”

Aynı Kanununun 5 inci maddesine göre çocuklar hakkında alınabilecek danışmanlık, bakım ve barınma tedbirleri aşağıdaki gibidir:

Madde 5- (1) Koruyucu ve destekleyici tedbirler, çocuğun öncelikle kendi aile ortamında korunmasını sağlamaya yönelik danışmanlık, eğitim, bakım, sağlık ve barınma konularında alınacak tedbirlerdir. Bunlardan;

- a) Danışmanlık tedbiri, çocuğun bakımından sorumlu olan kimselere çocuk yetiştirme konusunda; çocuklara da eğitim ve gelişimleri ile ilgili sorunlarının çözümünde yol göstermeye,
- c) Bakım tedbiri, çocuğun bakımından sorumlu olan kimsenin herhangi bir nedenle görevini yerine getirememesi hâlinde, çocuğun resmî veya özel bakım yurdu ya da koruyucu aile hizmetlerinden yararlandırılması veya bu kurumlara yerleştirilmesine,
- e) Barınma tedbiri, barınma yeri olmayan çocuklu kimselere veya hayatı tehlikede olan hamile kadınlara uygun barınma yeri sağlamaya, yönelik tedbirdir.”

Kanununun 45 inci maddesine göre tedbir kararlarını yerine getirmekle sorumlu kurumlar aşağıdaki gibidir:

“Kurumlar

Madde 45- (1) Bu Kanununun 5 inci maddesinde yer alan koruyucu ve destekleyici tedbirlerden

- a) (a) ve (e) bentlerinde yazılı danışmanlık ve barınma tedbirleri Millî Eğitim Bakanlığı, Sosyal Hizmetler ve Çocuk Esirgeme Kurumu ve yerel yönetimler,
- c) (c) bendinde yazılı bakım tedbiri Sosyal Hizmetler ve Çocuk Esirgeme Kurumu, tarafından yerine getirilir.”

MERKEZİ, İL VE İLÇE KOORDİNASYON

Çocuk Koruma Kanununa göre verilen koruyucu ve destekleyici tedbirlerin yerine getirilmesinde kurumlar arası işbirliği ve koordinasyonun sağlanması amacıyla 24 Aralık 2006 tarih ve 26386 sayılı Resmî Gazete’de yayımlanan “Çocuk Korunma Kanununa Göre Verilen Koruyucu ve Destekleyici Tedbir Kararlarının Uygulanması Hakkında Yönetmelik” ile Merkezi, İl ve İlçe Koordinasyon oluşturulmuştur.

Yönetmeliğe dayalı olarak hazırlanan “Çocuk Koruma Kanuna Göre Verilen Koruyucu ve Destekleyici Tedbirlerin Yerine Getirilmesi Amacıyla Kurulan Merkezi, İl ve İlçe Koordinasyonların Çalışma, Usûl ve Esasları Yönergesi” ile koordinasyonlara ilişkin düzenlemeler belirlenmiştir.

Çocuk Koruma Kanunu gereği verilen koruyucu ve destekleyici tedbir kararlarının uygulanması, ilgili kurumlar arasındaki işbirliği ve koordinasyonu gerektirmektedir. Bu bağlamda Merkezi, İl ve İlçe Koordinasyon oluşturulmuştur. Bu kurulların temel amacı çocuk koruma alanında risk haritalarının oluşturulması, tespit edilen risklere yönelik çalışmaların yapılarak erken müdahale sisteminin oluşturulması ve çocuğa yönelik ihmal ya da istismar olmadan çocuğun kendisi, ailesi ve çevresinden kaynaklı sorun ya da ihtiyaçlarının kurumlar arası işbirliği ile giderilmesini sağlamaktır.

ÇOCUK KORUMA İLK MÜDAHALE VE DEĞERLENDİRME BİRİMİ (ÇOKİM)



Korunma ihtiyacı olan veya suça sürüklenen çocuklar hakkında uygun hizmet modeli belirleninceye kadar hizmet veren birimlerdir. ÇOKİM birimleri 25.12.2012 tarihli ve 2012/15 sayılı Bakanlık Genelgesi ile oluşturulmuştur.

Çocukların ilk değerlendirmelerinin sağlıklı yapılması, çocukların gereksiz yere kurum bakımına alınmasının engellenmesi ve faydalanabileceği en uygun hizmet modelinin belirlenmesi önem arz etmektedir.

Ülkemiz genelinde haftanın 7 günü 24 saat ücretsiz olarak hizmet veren Alo 183 Sosyal Destek Hattına gelen bildirimler, kolluk kuvvetleri, vatandaş ihbarları veya savcılık kanalı ile bildirilen çocuklara ilişkin ihbarlar ivedilikle incelenmekte çocuk ve ailesi hakkında ayrıntılı analiz yapılmaktadır. Yapılan incelemede çocuğun durumu 5395 sayılı Çocuk Koruma Kanununda yer alan koruyucu ve destekleyici tedbirler (bakım, barınma, sağlık, eğitim, danışmanlık) çerçevesinde değerlendirilmekte ve çocuk, hakkında ilgili mahkeme tarafından hükmedilen tedbirler çerçevesinde desteklenmektedir.

Yapılan değerlendirmede ailesi yanında desteklenebileceğine kanaat getirilen çocuklar için mahkeme tarafından hükmedilen tedbirler çerçevesinde çocuğa ve aileye yönelik psikososyal destek ve danışmanlık süreci yürütülmektedir. Ailesi yanında desteklenen çocuklar ve aileleri için İl Müdürlükleri tarafından izleme çalışmaları yapılmaktadır. Korunma ihtiyacı içinde olduğu tespit edilen çocuklar Aile ve Sosyal Hizmetler Bakanlığına bağlı kuruluşlarda koruma ve bakım altına alınmakta; gerekli görüldüğünde aile, akraba ve yakın çevreleri ile kişisel ilişkilerinin düzenlenmesi veya sınırlandırılmasına yönelik ilgili mahkemeden karar alınabilmektedir.

İL ÇOCUK HAKLARI KOMİTELERİ

Çocuk Hakları Sözleşmesi'nin 42. maddesi uyarınca taraf devletler, sözleşmenin ilke ve hükümlerinin uygun ve etkili araçlarla yetişkinler kadar çocukların da yaygın biçimde öğrenilmesini taahhüt etmektedirler.

Bu bağlamda Sözleşmenin ilke ve hükümlerinin yetişkin ve çocuk olmak üzere toplumun tüm kesiminde öğrenilerek hayata geçirilmesi ve çocukları ilgilendiren her konuda çocuk katılımını etkin kılabilme amacıyla Çocuk Hizmetleri Genel Müdürlüğü koordinatörlüğünde her ilde Çocuk Hakları İl Çocuk Komiteleri oluşturulmuştur. 2000 yılından bu yana çalışmalarını sürdüren Komiteler, "Çocuk Hakları İl Çocuk Komitelerinin Oluşturulması, Çalışma Usul ve Esaslarına İlişkin Yönerge" ile de yasal altyapıya kavuşmuştur.

İl Çocuk Hakları Komiteleri ülke çapında çocuk katılımını sağlayan bir oluşumdur. Komitelere katılım bütünüyle gönüllülük esasına dayanmakta olup, her çocuk üye olabilmektedir.

ENGELSİZ ÇOCUK BULUŞMASI

Aile ve Sosyal Hizmetler Bakanlığı'nın hayata geçirdiği Engelsiz Çocuk Buluşması Projesi kapsamında 81 ildeki Çocuk Hakları Temsilcileri engelli çocuklar ve aileleri ile bir araya gelerek, engelli çocukların akranlarıyla sosyalleşmesine katkı sağladı.



Engelli çocukların, kendilerini etkileyecek konularda görüşlerini dile getirmeleri, oluşum halindeki yetenekleri gözetilerek bu görüşlerin dikkate alınması temel öneme sahiptir. Bu nedenle engelli çocuklar, kendilerini etkileyecek kararların alındığı meclis, komite ve forum gibi çeşitli organlarda yer alıp buralarda görüşlerini dile getirebilmelidirler.

Çocuk hakları konusunda toplumu bilinçlendirmek ve bu konuda farkındalığı artırmak için oluşturulan Çocuk Hakları İl Çocuk Komiteleri, 880'i engelli olmak üzere üye 29.344 çocukla birlikte pek çok faaliyet gerçekleştirerek engelli çocukların hayatlarına dokunmaya devam ediyor. 2020 Yılı Eylem Planı kapsamında başlattığı Engelsiz Çocuk Buluşması Projesiyle, 81 ildeki Çocuk Hakları İl Komitelerine üye çocuklar, bugüne kadar 2.776 engelli ve ailelerini ziyaret etti. Gerekli tüm pandemi tedbirleri alınarak gerçekleşen ziyaretlerde, Çocuk Hakları İl Yetişkin Temsilcisi eşliğinde engelli çocukların istek ve talepleri dinlendi. Ayrıca, ailelere de rehberlik ve psikolojik destek sağlandı.

Çocuk Hakları İl Komite üyeleri, ev ziyaretlerinin yanı sıra engelsiz yaşam merkezlerindeki çocuklarla da bir araya geliyor. Bu ziyaretlerde çocukların ilgi alanlarına göre hediyeler verilirken; çocuklara çocuk hakları eğitimi veriliyor, müzik dinletileri gerçekleştiriliyor, sohbet ediliyor. Engelsiz Çocuk Buluşmaları 81 ilde devam ediyor.

SOSYAL GÜVENLİK KURUMU

5510 Sayılı Sosyal Sigortalar ve Genel Sağlık Sigortası Kanunu



Sosyal Sigortalar ve Genel Sağlık Sigortası Kanunu'nun 28'inci maddesinin 8'inci fıkrasında "Emeklilik veya yaşlılık aylığı bağlanması talebinde bulunan kadın sigortalılardan başka birinin sürekli bakımına muhtaç derecede ağır engelli çocuğu bulunanların, bu Kanunun yürürlüğe girdiği tarihten sonra geçen prim ödeme gün sayılarının dörtte biri, prim ödeme gün sayıları toplamına eklenir ve eklenen bu süreler emeklilik yaş hadlerinden de indirilir." hükmü doğrultusunda erken emekli olmalarına imkan sağlanmaktadır.

Ayrıca 34'üncü maddesi gereği ölen sigortalının ilgili Kanun veya yabancı bir ülke mevzuatı kapsamında çalışmayan veya kendi sigortalılığı neden öyle gelir veya aylık bağlanmamış çocuklarından Kurum Sağlık Kurulu kararı ile çalışma gücünü en az % 60 oranında yitirip malûl olduğu anlaşılana ölüm aylığı, iş kazası ya da meslek hastalığı sonucu ölen sigortalıdan dolayı ise 20'nci madde gereğince ölüm aylığı bağlanmaktadır.

GENÇLİK VE SPOR BAKANLIĞI

1 Nolu Cumhurbaşkanlığı Teşkilatı Hakkında Cumhurbaşkanlığı Kararnamesinin Spor Hizmetleri Genel Müdürlüğü Görev ve Yetkilerini belirten 189' uncu maddesinin 1' inci fıkrası 'ç'bendi ve Gençlik ve Spor Bakanlığı (GSB) Spor Okulları Yönergesi kapsamında GSB Engelsiz Spor Okulları projesi yürütülmektedir.

05-16 Mart 2014 yılında Gençlik ve Spor İl Müdürlüklerinde görevli kadrolu antrenörlerin ilk grup eğitimleri ile başlayan projede, 1800 antrenör "Bedensel Engelliler Federasyonu, Görme Engelliler Federasyonu, İşitme Engelliler Federasyonu ve Özel Sporcular Federasyonu" başkanlıkları işbirliği ile kurslarını tamamlayarak, Engelli bireyleri yetiştirmeye başlamıştır. Bu sayede engelli bireylerin spora erişimlerini kolaylaştırmak, sporun birleştirici gücü sayesinde engelli bireylerin topluma entegrasyonlarını hızlandırmak ve potansiyeli yüksek engelli bireylerin kulüp sporcusu olmalarını sağlamak hedeflenmektedir.

Gençlik ve Spor İl Müdürlüğü bünyesinde bulunan ve faal durumda bulunan tesislerin tamamı kullanılmaktadır. Tüm katılımcılara sporkart verilmektedir.



Gençlik ve Spor Bakanlığı Yurtlarında Engelli Öğrencilerin Barındırılması

Gençlik ve Spor Bakanlığı Yurt Hizmetleri Yönetmeliği'nin 9'uncu maddesi 2/c bendi gereğince kamu kurum ve kuruluşlarından temin edilmiş olan belgelerle durumunu belgelendiren "%40 ve üzeri engel durumu olanlar" Gençlik ve Spor Bakanlığı yurtlarında öncelikli olarak barındırılmaktadır.

Ayrıca Sağlık Kurulu Raporu ile %40 ve üzeri engelli oldukları tespit edilen öğrencilerden ebeveynlerinin toplam aylık gelirin brüt asgari ücret tutarında veya altında olanlar da ücretsiz olarak barındırılmaktadır.





Özel Eğitim İhtiyacı Olan Bireyler ve Ailelerine Yönelik Sportif Yetenek Taraması Hizmeti

Türkiye Sportif Yetenek Taraması ve Spora Yönlendirme programının amacı; her sene İlkokul 3. sınıfta eğitim gören öğrencilere uygulanan tarama faaliyetleri ile birlikte sağlıklı ve hareketli yaşamın gereği olarak toplumda spor yapma kültürünü geliştirmek, sporun geniş kitlelere yaygınlaştırılmasıyla çocuk ve gençlere sporu sevdirecek onları sporla tanıştırmak, spora başlama yaşında bulunan yetenekli çocukları tespit ederek spor branşlarına yönlendirmek ve üst düzey sporcu olarak yetiştirilmelerini sağlamaktır.

- Programın yasal dayanakları; 18 Nisan 2019 tarihli Millî Eğitim Bakanlığı ile Gençlik ve Spor Bakanlığı arasında imzalanan İş Birliği Protokolü ve 1 sayılı Cumhurbaşkanlığı Kararnamesinin 189'uncu maddesinin birinci fıkrasının (f) bendidir.

Özel Sporcular Spor Dalı Uygulama Esasları

Uygulama esasları her yıl yenilenmektedir. Spor Hizmetleri Genel Müdürlüğünün 24.08.2021 tarih ve 865634 sayılı oluru ile yayınlanmıştır. Gençlik ve Spor Bakanlığı Okul Spor Faaliyetleri Yönetmeliği Spor Hizmetleri Genel Müdürlüğünce, öngörülen ve ilan edilen hükümlere, Ulusal/Uluslararası federasyon spor dalı yarışma kurallarına uygun olarak yapılmaktadır.

- a) Yıldızlar ve Gençler kategorilerinde Mahalli ve Türkiye birinciliği yarışma aşamalarında, kız ve erkek öğrenci sporcular arasında ayrı ayrı olarak yapılacak,
- b) Mahalli yarışmalar, Gençlik ve Spor İl Müdürlüklerince belirlenecek takvim doğrultusunda ilan edilecek ve düzenlenecek,
- c) Türkiye Birinciliği yarışma duyuruları ve katılımcı listeleri, Spor Hizmetleri Genel Müdürlüğünce yayınlanacak,
- ç) Öğrenci sporcuların Türkiye Birinciliği yarışmalarına katılabilmeleri için Mahalli yarışmalara fiilen katılmış olmaları gerekmektedir.

Spor Hizmetleri Genel Müdürlüğü gerekli gördüğü takdirde, yarışmalara dair tüm hususları değiştirmede yetkilidir. Millî Eğitim Bakanlığına bağlı Yaygın Eğitim kurumlarına kayıtlı aktif öğrenciler, spor dalı uygulama esasında belirtilen kategori ve yaş aralığında bulunmaları koşulu ile ferdi olarak lisanslandırılarak okul spor yarışmalarına katılabilirler.

İl Spor Merkezleri Yönergesi

Bu Yönergenin amacı; çocuk ve gençlere sporu sevdirek onları spora yönlendirmek, spor kulüplerine sporcu kaynağı yaratmak ve toplumda spor kültürü oluşturmaktır. Bu Yönerge, 05-18 yaş grubundaki spor eğitim faaliyetlerinin içinde bulunan çocuklar, gençler, engelli vatandaşlar ile eğitim programında görev alacak spor eğitimcilerini, personelini ve eğitim programlarına ilişkin usul ve esasları kapsar.

Kurulun görevleri:

- a) Spor eğitimi faaliyetlerine katılacak kişilerin kayıt işlemlerine ilişkin esasları belirlemek,
- b) Spor eğitim faaliyetleri ve programlarının hazırlanmasını sağlamak,
- c) Organizasyonda görev alacak elemanları tespit etmek,
- ç) Çalışmaları ve uygulanan spor eğitim programlarını denetlemek,
- d) Çalışmalarda başarılı olan eğitici ve sporculardan ödüllendirilecekleri tespit etmek,
- e) İl spor merkezlerinin disiplin işlerini yürütmek,
- f) Açılış ve kapanış seremonilerini, spor merkezlerinin önem ve anlamına uygun bir şekilde yapılmasını sağlamak,
- g) Genel Müdürlüğün kuruluş yıl dönümünde ilgili spor branşlarında yarışmalar düzenleyerek şenlik havasında geçmesini sağlamak,
- ğ) İl spor merkezlerinin faaliyet dönemlerinde sporcuların yeteneklerini sergileyebilmek ve yarışma deneyimini kazandırabilmek amacıyla spor organizasyonları düzenlemek.





Engelli vatandaşların içinde bulunduğu zor koşulların giderilmesine katkıda bulunmak, engelliler ile engelli olmayanlar arasındaki rekabet eşitsizliğini gidermek ve verginin sosyal amacının bu alanda da uygulanmasını sağlamak bakımından, vergi mevzuatında yer alan çeşitli düzenlemeler arasında engelli ücretlilerin Gelir Vergisi vergisine esas teşkil edecek matrahlarının (bir kazancın vergi miktarını belirlemede temel olarak alınan, kazançtan giderler/indirimler çıktıktan sonra, kazancın geri kalan vergilendirilecek bölümünün) hesaplanmasında dikkate alınan engellilik indirimi uygulaması da bulunmaktadır.

Gelir Vergisi Kanunu'nda yapılan düzenlemelerle, engellilik indiriminin kapsamı genişletilmiş, hizmet erbabının bakmakla yükümlü olduğu engelli kişiler ve serbest meslek erbabının bakmakla yükümlü olduğu engelli kişiler de engellilik indiriminden yararlanabilme kapsamına dâhil edilmişlerdir.

Gelir Vergisi Kanunu'na göre engellilik indirimi uygulamasından;

- Engelli ücretli,
- Bakmakla yükümlü olduğu engelli kişi bulunan ücretli,
- Engelli serbest meslek erbabı,
- Bakmakla yükümlü olduğu engelli kişi bulunan serbest meslek erbabı,
- Basit usulde vergilendirilen engelliler yararlandırılmaktadırlar.

Engelli kişinin tabi olduğu çalışma mevzuatı veya bağlı olduğu sosyal güvenlik mevzuatına göre bakmakla yükümlü sayılan kişiler, engellilik vergi indirimi uygulaması yönünden de bakmakla yükümlü sayılmışlardır.

Gelir Vergisi Kanunu'na göre, çalışma gücünün asgari %80'ini kaybetmiş bulunanlar birinci derece engelli, asgari %60'ını kaybetmiş bulunanlar ikinci derece engelli, asgari %40'ını kaybetmiş bulunanlar ise üçüncü derece engelli sayılmaktadır.



Engellilik indirimi;

- Birinci derece engelliler için 2000 lira,
- İkinci derece engelliler için 1700 lira,
- Üçüncü derece engelliler için 500 liradır. (2022 Yılında uygulanacak tutarlardır.)

Engellilik indirimi tutarları <https://www.gib.gov.tr/yardim-ve-kaynaklar/yararli-bilgiler/engellilik-indirimi-tutarlari> adresinde her yıl için güncellenmektedir.

Engellilik indirimi uygulamalarında; yetkili hastanelerce düzenlenmiş olan ve Merkez Sağlık Kurulunca değerlendirilerek çalışma gücünün asgari %40'ını kaybetmiş olduğu karara bağlanan engelli sağlık kurulu raporları (özel eğitim ihtiyacı olan bireyler bakımından, Çocuklar İçin Özel Gereksevim Raporu/ÇÖZGER) dikkate alınmaktadır.

Bu çerçevede; bakmakla yükümlü olduğu engelli kişi bulunan hizmet erbabının ve bakmakla yükümlü olduğu engelli kişi bulunan serbest meslek erbabının, engelli kişiler dolayısıyla engellilik indiriminden yararlandırılmaları mümkün bulunmaktadır. (Çocuklarda; çocuk sayısı ve yaş sınırlandırmasına gidilmeksizin, engelli çocuklar dolayısıyla bu çocuklara bakmakla yükümlü olan ücretlilerin ve serbest meslek erbabının engellilik indiriminden yararlandırılmaları yönünde işlem tesis olunmaktadır.)

Engellilik indiriminden yararlanmak isteyen bakmakla yükümlü olduğu engelli kişi bulunan hizmet erbabı ve serbest meslek erbabının, gerekli belgelerle birlikte Vergi Dairesi Başkanlığı olan illerde ilgili Grup Müdürlüğüne, Vergi Dairesi Başkanlığı olmayan illerde ise Defterdarlık Gelir Müdürlüklerine, Bağımsız Vergi Dairesi bulunan ilçelerde Vergi Dairesi Müdürlüklerine, Vergi Dairesi bulunmayan ilçelerde ise Mal Müdürlüklerine bir dilekçe ile başvuracaklardır. Esasen; engellilik indirimi başvurusunda gerekli belgeler, uygulama detayları vb. hususlar ile özel eğitim ihtiyacı olan bireyler ve ailelerinin engellilik indiriminin yanı sıra, vergi mevzuatında yer alan diğer konulara ilişkin düzenlemelerle sağlanmış tüm yasal haklarına ilişkin açıklamalar, Vergi Dairesi Başkanlığınca <http://www.gib.gov.tr> adresli internet sitesinin "Rehberler ve Broşürler" bölümünde yayımlanmakta olan "Engelliler İçin Vergi Rehberi" vatandaşların bilgi ve istifadelerine sunulmuştur."



İÇİŞLERİ BAKANLIĞI

EMNİYET GENEL MÜDÜRLÜĞÜ

Emniyet Genel Müdürlüğü Sosyal Tesisler Kuruluş Görev ve Çalışma Yönetmeliğinin yatak ücretlerinin tespiti, uygulanması ve ilanı başlıklı 34' üncü maddesinin 3' üncü fıkrasının (h) bendinde "Emniyet teşkilatında fiilen çalışan veya emekli olan mensuplarımızın kendisinin, eşinin veya çocuklarının özür durumuna göre özür oranının % 50 ve üzerinde bulunmasını, 30.03.2013 tarihli ve 28603 sayılı Resmi Gazetede yayımlanarak yürürlüğe giren Özürülük Ölçütü, Sınıflandırması ve Özürülere Verilecek Sağlık Kurulu Raporları Hakkında Yönetmelik kapsamında belgelemeleri koşuluyla sosyal tesislerde konaklamaları durumunda, engelli ve refakat edecek kişiye tahsis edilen oda ücreti % 50 indirimli uygulanır." hükmü gereği sosyal tesislerden indirimli yararlanmaları sağlanır.

Kamu Konutları Yönetmeliğinde " yüzde kırk ve üzeri engelli olduğu yetkili sağlık kurullarından alınan rapor ile belgelendiren engelli personel ile kanunen bakmak ile mükellef bulunduğu ve konutta birlikte oturacağı her bir engelli aile ferdi (eş ve çocuk dahil) için + 40 puan verilir." hükmü gereği lojman tahsislerinde ilave + 40 puan uygulanır.

Özel gereksinimli çocuğu bulunan emniyet teşkilatı mensuplarına Türk Polis Teşkilatını Güçlendirme Vakfı tarafından çocuklarının mevcut eğitimine ilaveten aldırılan eğitimlere ek maddi destek sağlanmaktadır. Emniyet Genel Müdürlüğü Sosyal Hizmetler ve Sağlık Daire Başkanlığı bünyesinde bulunan Emniyet Genel Müdürlüğü Sosyal Fonundan özel gereksinimli çocuğa sahip teşkilat mensuplarına tedavi giderleri ile ortez, protez gibi medikal malzeme alımlarında maddi destek verilmektedir.

JANDARMA GENEL KOMUTANLIĞI

657 Sayılı Devlet Memurları Kanunu Ek 39'uncü maddesinde "Devlet memurlarının, hayatını başkasının yardım veya bakımı olmadan devam ettiremeyecek derecede engelli olduğu sağlık kurulu raporu ile tespit edilen eşi, çocukları ile kardeşlerinin, memuriyet mahalli dışında resmî veya özel eğitim ve öğretim kuruluşlarında eğitim ve öğretim yapacaklarının özel eğitim değerlendirme kurulu tarafından belgelendirilmesi hâlinde, ilgilinin talebi üzerine eğitim ve öğretim kuruluşlarının bulunduğu il veya ilçe sınırları dahilinde kurumunda bulunan durumuna uygun boş bir kadroya ataması yapılır. 104'üncü maddesinde ise "Memurlara; en az yüzde 70 oranında engelli ya da süreğen hastalığı olan çocuğunun (çocuğun evli olması durumunda eşinin de en az yüzde 70 oranında engelli olması kaydıyla) hastalanması hâlinde hastalık raporuna dayalı olarak ana veya babadan sadece biri tarafından kullanılması kaydıyla bir yıl içinde toptan veya bölümler hâlinde on güne kadar mazeret izni verilir.

4857 Sayılı İş Kanunu Ek 2'nci maddesinde (...) İşçilerin en az yüzde yetmiş oranında engelli veya süreğen hastalığı olan çocuğunun tedavisinde, hastalık raporuna dayalı olarak ve çalışan ebeveyninden sadece biri tarafından kullanılması kaydıyla, bir yıl içinde toptan veya bölümler hâlinde on güne kadar ücretli izin verilir.

Jandarma Genel Komutanlığı ve Sahil Güvenlik Komutanlığında Görevli Devlet Memurlarının Yer Değiştirme Suretiyle Atanmalarına İlişkin Yönetmelik

Yönetmeliğin 9'uncu maddesinde "Engelli statüsünde istihdam edilen ve ilgili mevzuatına göre aldığı sağlık kurulu raporuyla en az yüzde kırk oranında engelli olduğu belirtilen memurlar ile ağır engelli raporlu eşi veya bakmakla yükümlü olduğu birinci derece kan hısımları bulunan memurlar, engellilik durumundan kaynaklanan gerekçelere dayalı olarak yer değiştirme talebinde bulunabilir. Bu kapsamdaki talepler bu Yönetmelikte yer alan kısıtlayıcı hükümlere tabi olmaksızın kurumların kadro imkânları ve teşkilat yapıları dikkate alınarak karşılanır. Memurun kendisinin veya birlikte yaşadığı eşi ve bakmakla yükümlü olduğu çocuklarının engellilik durumunun tedavisi sebebiyle yer değişikliğini talep etmesi halinde, yer değiştirme suretiyle atama yapılacak yerin, memurun ve bu fıkra kapsamındaki yakınlarının engellilik durumuna uygun olması esastır. Engellilik durumu devam ettiği sürece isteği dışında memurun görev yeri değiştirilmez. Engellilik durumu ortadan kalkan memurlar hakkında bu Yönetmelikte yer alan diğer hükümler uygulanır."

Jandarma Genel Komutanlığı Subay, Astsubay Ve Uzman Jandarma Atama Yönetmeliği

45'inci maddesinin 3'üncü fıkrasında alınan raporlar doğrultusunda yapılacak işlemler aşağıda belirtilmiştir:

- a) "İlgili uzmanın, sağlık kuruluşunun ya da özel eğitim merkezinin bulunduğu yerde ikameti uygundur" veya "iklim ya da çalışma şartlarını belirtir" kararlı rapor düzenlenmesi durumunda, personelin ataması raporun geçerlilik süresi dikkate alınarak uygun bir hizmet bölgesine yapılır.
- b) Hakkında "branşının geri hizmetinde veya karargâh ve kurumlarda görev yapar" kararlı rapor düzenlenen personel, gerekli sağlık hizmetinden yararlanabileceği "komutan" ibareli olanlar dışındaki uygun kadro görev yerlerinde istihdam edilir.
- c) Yetkili hastanelerden kendisi için engelli raporu alan personelin, tedavi imkânları da değerlendirilerek uygun bir hizmet bölgesine atanması sağlanır."
- ç) Bu madde kapsamındaki aile fertlerinden;
 - 1) Eş ve çocuklar için; ağır engellilik durumunu ifade eden rapor alınması durumunda personelin ataması, talebi doğrultusunda kendisinin ya da eşinin evlenmeden önceki, nüfusa kayıtlı olduğu iller ile ailelerinin daimi ikametgâhlarının bulunduğu illere yapılır. Bu yönde talebinin olmaması halinde tedavi imkânı da değerlendirilerek uygun bir hizmet bölgesine atanması yapılabilir.
 - 2) Anne, baba veya kardeşleri için; ağır engellilik durumunu ifade eden rapor alınması durumunda; personelin ataması, tedavi imkânları da değerlendirilerek uygun bir hizmet bölgesine yapılır. Ancak personelin, ailesindeki tek çocuk veya kardeşi için tek kardeş konumunda olması ve talebi halinde kendisinin memleketi olan ya da ailesinin daimi ikametgâhının bulunduğu illere atanması yapılabilir."

Uzman Erbaş Yönetmeliği

Yönetmeliğin 22'nci maddesinde "Özel eğitim amaçlı değerlendirilmek üzere rapor alacakların atamaları ise; Özürlülük Ölçütü, Sınıflandırması ve Özürlülere Verilecek Sağlık Kurulu Raporları Yönetmelikte, kendisine Engelli Sağlık Kurulu Raporu düzenleme yetkisi verilmiş, sağlık kuruluşlarının sağlık kurullarından alacakları "özel eğitim amaçlı değerlendirilmesi uygundur" kararlı, Engelli Sağlık Kurulu Raporları ve Rehberlik ve Araştırma Merkezlerinden alacakları raporda bulunan özel eğitim imkanlarının bulunduğu garnizonlara yapılır veya ertelenir."

Jandarma Genel Komutanlığı Uzman Erbaş Yönergesi

Yönergenin 83'üncü maddenin 1'inci fıkrasında "sağlık nedeniyle yapılacak atamalarda uygulanacak esaslar şunlardır;

- d) İlgili mevzuata uygun olarak özel eğitim amaçlı değerlendirilmek üzere rapor alınması durumunda, personelin ataması müteakip genel atama dönemine kadar ertelenir veya raporda belirtilen özel eğitim imkânlarının bulunduğu uygun bir hizmet bölgesine yapılır.
- g) Eş veya çocuklar için, "Çocuklar için çok ileri düzeyde, belirgin veya özel koşul gereksinimi vardır ibareli özel gereksinim raporu, "tam bağımlı engelli birey" ibareli ağır engellilik durumunu ifade eden rapor alınması durumunda personelin ataması, talebi doğrultusunda kendisinin veya eşinin memleketine ya da ailelerinin daimi ikametgâhlarının bulunduğu iller dahil, istediği illere yapılır. Bu yönde bir talebinin olmaması halinde tedavi imkânı değerlendirilerek uygun bir hizmet bölgesine atanır. Bu bent kapsamında talebi doğrultusunda istediği ile atanan personel, atandığı hizmet bölgesinde hizmet bölgesi görev süresini tamamlamadan, aynı durumdan dolayı atanma talep edemez. Bu bent kapsamında atamaya tabi tutulan personelin atamasının ertelenmesinde süre şartı aranmaz."

Jandarma Genel Komutanlığı Atama Yönergesi

Sağlık Nedeniyle Yapılacak Atama ve Ertelemeler

Yönergenin 8./d. Maddesinde ömür boyu gözetim altında bulundurulmayı gerektiren ve sürekli tedavi ile yaşamın sürdürülebildiği görme ile bedeni ve zihinsel spastik engellilik hali, kalıtsal yollarla geçen Akdeniz Anemisi gibi hastalıklarla, benzer nitelikte kabul edilen diğer hastalıklar için atamaların ertelenmesinde süre şartı aranmaz. Kendisi, eşi, bakmakla yükümlü olduğu çocukları ile bakmakla yükümlü olduğu ve aynı çatı altında yaşayan anne, baba veya yargı kararıyla vasi tayin edilmesi kaydıyla kardeşlerinden bu tür hastalıklara ("Özel eğitim amaçlı değerlendirilmesi uygundur" kararlı raporları alacaklar hariç) yakalanan personelin atamaları, Sağlık Bakanlığınca belirlenen Türk Silahlı

Kuvvetleri, Jandarma Genel Komutanlığı ve Sahil Güvenlik Komutanlığına sağlık raporu vermeye yetkili hastanelerin sağlık kurullarından alacakları raporlarda öngörülen garnizonlara yapılır. Bu kapsama giren hastalıklar için ikinci yıldan sonraki müteakip sağlık kurulu raporları iki yılda bir alınır. Özel eğitim amaçlı değerlendirilmek üzere rapor alacakların atamaları ise; 30/3/2013 tarihli ve 28603 sayılı Resmi Gazetede yayımlanan Özürlülük Ölçütü, Sınıflandırması ve Özürlülere Verilecek Sağlık Kurulu Raporları Hakkındaki Yönetmelikte, kendisine Engelli Sağlık Kurulu Raporu düzenleme yetkisi verilmiş sağlık kuruluşlarından alacakları “özel eğitim amaçlı değerlendirilmesi uygundur” kararlı, Engelli Sağlık Kurulu Raporları ve Rehberlik ve Araştırma Merkezlerinden alacakları raporda bulunan özel eğitim imkanlarının bulunduğu garnizonlara yapılır veya ertelenir.”

9’uncu Madde Engelli Eş veya Çocuğu bulunan personelin kendi ve eşlerinin memleketlerine veya ailelerinin daimi ikametgâhlarına atanma istekleri:

- a. Özürlülük Ölçütü, Sınıflandırması ve Özürlülere Verilecek Sağlık Kurulu Raporları Hakkındaki Yönetmelikte Engelli Sağlık Kurulu Raporu düzenleme yetkisi verilen sağlık kuruluşlarından %60 ve üzeri ağır engellilik durumunu içerir, “Özel Eğitim Amaçlı Değerlendirilmesi Uygundur” kararlı rapor alanların,
- b. Ömür boyu gözetim altında bulunmayı gerektiren ve sürekli tedavi ile yaşamın sürdürebildiği bedeni, zihinsel, spastik veya görme engellilik haline ilişkin Sağlık Bakanlığınca belirlenen engelli sağlık kurulu raporu vermeye yetkili hastanelerden, %60 ve üzeri ağır engellilik durumuna ilişkin rapor alanların atamaları, genel atama döneminde kendi ve eşlerinin memleketlerine veya ailelerinin daimi ikametgâhlarına yapılır.
- c. Madde kapsamında atanan personelden, birliğince disiplinsizlik, yetersizlik vb. nedenlerle faydalanılmadığı değerlendirilenler hakkında sıralı sicil amirlerince teklif yapıldığı takdirde, personel garnizon hizmet süresine bakılmaksızın tedavilerinin devam edebileceği farklı bir görev yerine atandırılabilir. Teklif yapılan personel hakkında adli veya idari olarak yapılan işlemlere ilişkin bilgi ve belgeler J. Gn. K.ığına gönderilir, hakkında adli ya da idari işlem yapılmayan personele ilişkin atama teklifinde bulunulmaz.”

İkinci Bölüm Puan Hesabı ve Konut Puan Taşıma Kartı Tanzimi Puan Hesabına Ait Esaslar

- ğ. Engelli eşinin, çocuğunun veya bakmakla yükümlü olduğu aile fertlerinin (hakkında vasi kararı olan ve hak sahibi personelle daimi olarak aynı çatı altında yaşayan anne, baba ve kardeş) ilgili Yönetmelik esasları dâhilinde ağır engelli olduğunu sağlık kurulu raporu ile belgelendiren personele her birey için (+ 40) puan verilir.

2010/2 Başkanlık Genelgesi

Sendikal Gelişmeler Doğrultusunda Alınacak Önlemler Başlıklı Başkanlık Genelgesi 3'üncü maddesinde "Kamu Çalışanlarının kanunen bakmakla yükümlü olduğu özürli aile bireyinin bakıma muhtaç olduğunun ilgili mevzuatına göre alınmış geçerli özürli sağlık kurulu raporu ile belgelendirilmesi kaydıyla bu durumdaki personele; özürli aile ferdinin günlük bakımı için izin kullanımında gerekli kolaylık sağlanacak ve personel mesai saatleri dışındaki nöbet görevinden ve gece vardiyasından muaf tutulacaktır."

TSK Orduvepleri, Askeri Gazinolar, Kışla Gazinoları ve Vardiya Yatakhaneleri İle Eğitim Merkezleri Yönergesi

"Asıl hak sahibi personele; kendisi, çocuğu, eşi ve bakmakla yükümlü olduğu diğer hak sahibi aile fertleri ile ilgili engel durumunu gösteren rapor ve tedavisine yönelik doktor raporuna istinaden yapacağı başvuru neticesinde eğitim merkezlerinden imkânlar ölçüsünde öncelikli olarak motel tahsis edilmesi hususunda gerekli tedbirler alınır. Tahsis edilecek motellerin, engelli aile ferdinin yaşamını kolaylaştırması maksadıyla sosyal alanlara yakın olmasına özen gösterilir. Uygulamaya yönelik diğer hususlar Kuvvet Komutanlıkları ve Jandarma Genel Komutanlığınca belirlenir."

28'inci Dönem Grup Toplu İş Sözleşmesi

61/1 "İşçilerin bakmakla yükümlü olduğu engelli eşi, engelli çocukları ve yargı kararı ile vasi tayin edilmesi kaydıyla engelli kardeşinin; tıbbi tanınması yapılmış ve 31/5/2006 tarihli ve 26184 sayılı Resmî Gazetede yayımlanan Özel Eğitim Hizmetleri Yönetmeliği veya 18/5/2012 tarihli ve 28296 sayılı Resmî Gazetede yayımlanan Millî Eğitim Bakanlığı Özel Eğitim Kurumları Yönetmeliğine göre bir özel eğitim kurumunda kayıtlı olması şartı ile özel eğitime getirilip/götürülmesi ve eğitime iştiraki maksadıyla, her engelli birey için haftada bir gün (işçinin bir günlük normal çalışma süresi kadar) eğitim izni verilir. Engelli çocuk sahibi anne ve babanın her ikisinin çalışması durumunda bu izin, alınan beyana istinaden birine kullanılır. Anne ve babadan birinin çalışması durumunda, alınan beyana ve gerekçeye istinaden çalışan ebeveyne bu izin kullanılır. Bu süre ilgili olduğu haftayı geçmeyecek şekilde personelin isteğine göre bir defada veya bölünerek kullanılır."

**Jandarma Genel Komutanlığının 30 Aralık 2015 Per.: 1660-1334689-15 Sayılı
“J. Öz. Eğt. Mrk.leri (ÖEM) ve Kış Eğt. Mrk.leri (KEM) Motel/Oda Tahsis
İşlemlerinde Uygulanan Puanlama Sisteminin Yeniden Düzenlenmesi”
Konulu Onay’ı.**

Söz konusu Onay’da “Ağır engelli yakını [eş, çocuk veya bakmakla yükümlü olduğu aile fertleri (hakkında vasi kararı olan ve hak sahibi personelle daimi olarak aynı çatı altında yaşayan anne, baba ve kardeş)] olduğu sağlık kurulu raporu ile belgelendiren personele her engelli aile bireyi için ilave beş (+5) puan verilmesinin uygun olacağı kıymetlendirilmektedir.” ifadesi yer almaktadır.

**Jandarma Genel Komutanlığının 25 Aralık 2020 Tarihli ve 82181076-813.99-
E.6710417 Sayılı Emri.**

Hak sahibi şehit yakınları, gaziler ve vazife malulleri ile %40 ve daha fazla engelli olduğuna dair raporunu veya kartını ibraz eden hak sahiplerine (bakmakla yükümlü olunan hak sahibi aile fertleri dâhil) yukarıda belirtilen indirimler ve artırımlar yapıldıktan sonra belirlenen ücret üzerinden %25 indirim uygulanacaktır. Tahsis yapılan personele motel ücretinin %25’i oranında indirim uygulanmaktadır.

**Jandarma Genel Komutanlığının 25 Aralık 2020 Tarihli ve 82181076-813.99-
E.6710417/Personel İşleri Dairesi Sosyal Hizmetler Ş. Sayılı Emri**

%40 ve daha fazla engelli olduğuna dair raporunu veya kartını ibraz eden hak sahiplerinden ve bakmakla yükümlü olunan hak sahibi aile fertlerinden “GÖREVLİ (DİĞER GÜNLER)” bölümünde belirtilen ücretler alınacaktır. Otel ücretlerinde yaklaşık %50 indirim sağlanmaktadır.

%40 ve daha fazla engelli olduğuna dair raporunu veya kartını ibraz eden hak sahiplerinden ve bunların beraberindeki diğer hak sahibi yakınlarının (engelli hak sahibinin yanlarında olması şartıyla anne, baba, çocuk, kardeş, vb.) ikisinden Özel / Yerel / Kış Eğitim Merkezlerine günübirlik giriş ücreti alınmamaktadır.

%40 ve daha fazla engelli olduğuna dair raporunu veya kartını ibraz eden hak sahipleri ile beraberindeki hak sahibi yakınlarına (Engelli hak sahibinin yanlarında olması şartıyla anne, baba, kardeş vb.) ait bir araçtan tüm tesislerdeki otoparklardan otopark ücreti alınmamaktadır.

Hak sahibi şehit yakınları, gaziler ve vazife malulleri ile %40 ve daha fazla engelli olduğuna dair raporunu veya kartını ibraz eden hak sahiplerinden (Salonların tahsisine ilişkin Yönergede belirtilen hak sahipleri ile düğün yapacak yakınlarının engelli olması durumunda) salon tahsislerinde Cuma, Cumartesi ve Pazar günleri alınan ilave ücretler alınmamaktadır.

KÜLTÜR VE TURİZM BAKANLIĞI

Her biri birer eğitim kurumu olan müzelerimizde özel eğitim ihtiyacı olan bireylere verilen eğitim çalışmaları, Anayasamızın “Devletin temel amaç ve görevleri” başlıklı 5 inci maddesinde yer alan “Devletin temel amaç ve görevleri, Türk milletinin bağımsızlığını ve bütünlüğünü, ülkenin bölünmezliğini, Cumhuriyeti ve demokrasiyi korumak, kişilerin ve toplumun refah, huzur ve mutluluğunu sağlamak; kişinin temel hak ve hürriyetlerini, sosyal hukuk devleti ve adalet ilkeleriyle bağdaşmayacak surette sınırlayan siyasal, ekonomik ve sosyal engelleri kaldırmaya, insanın maddi ve manevi varlığının gelişmesi için gerekli şartları hazırlamaya çalışmaktır.” hükmü ile Kanun önünde eşitlik başlıklı 10’ uncu maddesinin üçüncü fıkrasında yer alan “Çocuklar, yaşlılar, özürülüler, harp ve vazife şehitlerinin dul ve yetimleri ile malul ve gaziler için alınacak tedbirler eşitlik ilkesine aykırı sayılmaz.” hükümleri çerçevesinde yapılmaktadır.

11.11.2021 tarih ve 204 sayılı Döner Sermaye İşletmesi Merkez Müdürlüğü Yönetim Kurulu Kararı ile 01.12.2021 tarihinden itibaren geçerli olmak üzere yürürlüğe giren Müze ve Ören Yerlerine Girişlerde Uygulanacak Usul ve Esaslar Hakkında Yönerge’nin 4.4 maddesine göre engelliler ile bir refakatçisine, Kültür ve Turizm Bakanlığına bağlı müze ve ören yerlerine girme imkânı sağlanmış olup; aynı Yönergenin 9.3 maddesine göre engelli vatandaşlar (Refakatçileri hariç) tarafından talep edilmesi halinde de bir yıl süreli “Müze Kart” ücretsiz olarak olarak düzenlenmektedir.



Kütüphaneler ve Yayınlar Genel Müdürlüğü’nün sunduğu özel gereksinimli bireylere yönelik hizmetler; kütüphaneyi meydana getiren tüm unsurlar (bina, personel, koleksiyon, bütçe, kullanıcı) dikkate alınarak kapsayıcı biçimde, hiçbir kullanıcıya ayırım gözetmeksizin erişime sunma hedefiyle oluşturulmaktadır. Bu çerçevede, temel kullanıcı gereksinimleri, kütüphanelerimizde de farklı ve özel gereksinimli kullanıcı grupları için tanımlanmakta ve gereksinimleri karşılayan kapsayıcı çözümler üretilmektedir.



- 10.07.2018 tarih ve 30474 sayılı Resmî Gazete’de yayımlanarak yürürlüğe giren 1 sayılı Cumhurbaşkanlığı Teşkilatı Hakkında Cumhurbaşkanlığı Kararnamesi’nin 282’nci maddesinde Kütüphaneler ve Yayımlar Genel Müdürlüğü’nün görev ve yetkileri arasında “Vatandaşların kütüphanelerden yararlanması için gerekli tedbirleri almak ve uygulamak, yeni kütüphaneler kurulmasını teklif etmek ve bunların idare ve ihtisas işlerini düzenlemek ve yürütmek” ve “ihtiyaç duyulan eserler ve belgeler ile bunların tasnifi, muhafazası ve halkın yararına sunulması için gerekli her türlü araç gereç ve tesisi satın almak, yaptırmak veya başka yollarla sağlamak” sayılmıştır.

- Ayrıca 11/01/2012 tarihli ve 28170 sayılı Resmî Gazete’de yayımlanan Halk Kütüphaneleri Yönetmeliğinin 7 nci maddesinde “Engelli, hasta, yaşlı ve eve bağımlı kişiler için uygun hizmetler sunar.” düzenlemesi, 11 inci maddesinde “Kütüphane binaları, engelli kullanıcıların kütüphane hizmetlerinden tam olarak yararlanmalarını sağlayacak şekilde tasarlanır.” düzenlemesi, 31 inci maddesinde “Kütüphaneler, engelli, hasta, yaşlı ve eve bağımlı kişiler ile ev kadınlarına yönelik özel hizmetler sunar.” düzenlemesi yer almaktadır.

- Atatürk Kültür, Dil ve Tarih Yüksek Kurumu bünyesinde yer alan Türk Dil Kurumu Başkanlığının özel eğitim ihtiyacı olan bireyler ve ailelerine yönelik olarak “sozluk.gov.tr” adresinde bulunan “Türk İşaret Dili Sözlüğü” hizmeti bulunmaktadır.



- Radyo ve Televizyon Üst Kurulu 2016-2020 Stratejik Planında yer alan “Dezavantajlı birey ve grupların medya görünürlüklerinin artırılması, sağlıklı temsillerinin oluşması ve yayına erişim şartlarının iyileştirilmesi için gerekli çalışmaları yapmak” faaliyetinin gerçekleştirilmesine yönelik olarak Üst Kurulun 21/06/2018 tarihli ve 2018/25 sayılı toplantısında alınan 3 nolu karar ile görme ve işitme engellilerin medya hizmetlerine erişimlerinin iyileştirilmesi için bir yönetmelik çalışması yapılması yönünde karar alınmış; bu doğrultuda 6112 sayılı Radyo ve Televizyonların Kuruluş ve Yayın Hizmetleri Hakkında Kanununun 24 üncü maddesi ve 37 nci maddesinin birinci fıkrasının (ö) bendine dayanılarak “Sağırların, İşitme ve Görme Engellilerin Yayın Hizmetlerine Erişiminin İyileştirilmesine İlişkin Usul ve Esaslar Hakkında Yönetmelik” 11.10.2019 tarihinde Resmi Gazete’de yayımlanarak yürürlüğe girmiştir.
- Kültür Varlıkları ve Müzeler Genel Müdürlüğü tarafından kültür varlığı kaçakçılığının önlenmesi ve kültür varlıklarının korunması konularında ilkökul düzeyindeki çocuklarda farkındalık oluşturmak amacıyla “Biri Arkeolog mu Dedi?” isimli resimli hikaye kitabı hazırlanmıştır. İşitme ve görme engelli vatandaşlarımızın da erişimine imkân sağlanan söz konusu kitaba ilişkin videolara, youtube kanalından, işitme engelliler için (<https://youtu.be/wBif9hj-AbY>); görme engelliler için (<https://youtu.be/LNtFAaa-rLg>) adreslerinden erişim sağlanmaktadır.
- Ayrıca Kültür Varlıkları ve Müzeler Genel Müdürlüğüne bağlı müzelerde özel eğitim ihtiyacı olan bireyler de dahil olmak üzere her yaş grubundan çocuk, öğrenci ve yetişkinlere yönelik müze uzmanlarınca eğitici ve öğretici faaliyetler gerçekleştirilmektedir.



26.06.2019 Tarihli ve 7179 Sayılı Asker Alma Kanunu

- Askerlik şubelerince engel durumunu bildirir geçerli sağlık raporu olanların raporları, askerliğe elverişli olup olmadıklarının tespiti için Bakanlığa gönderilir. Bakanlıkça bu raporlar Türk Silahlı Kuvvetleri, Jandarma Genel Komutanlığı ve Sahil Güvenlik Komutanlığı Sağlık Yeteneği Yönetmeliğinde belirtilen esaslara göre onaylanır. Uygun bulunması halinde askerlik muafiyet işlemi gerçekleştirilir.
- Türk Silahlı Kuvvetleri İç Hizmet Yönetmeliği 382' nci maddesinde "5378 sayılı Kanun kapsamında engelli olan memurlara isteği dışında gece nöbeti ve gece vardiyası verilemez." Ayrıca "20/2/2019 tarihli ve 30692 sayılı Resmî Gazete'de yayımlanan Erişkinler İçin Engellilik Değerlendirmesi Hakkında Yönetmelik hükümlerine göre tam bağımlı engelli veya kısmi bağımlı engelli olduğu yetkili sağlık kuruluşlarınca verilen sağlık kurulu raporu ile belgelenen veya 20/2/2019 tarihli ve 30692 sayılı Resmî Gazete'de yayımlanan Çocuklar İçin Özel Gereksinim Değerlendirmesi Hakkında Yönetmelik hükümlerine göre yetkili sağlık kuruluşlarınca Çocuklar İçin Özel Gereksinim Raporu verilen ya da anılan Yönetmeliklere göre geçerli kabul edilen raporları bulunan aynı konutta daimi olarak ikamet eden eşi, bakmakla yükümlü olduğu çocukları, anne ve/veya babası ile vasi atanmak kaydıyla kardeşi bulunan askerî ve sivil personel (gemilerdeki nöbet hizmetleri hariç) hükümleri yer almakta olup gerekli düzenlemeler yapılmaktadır.



- Türk Silahlı Kuvvetleri İzin Yönetmeliği 11'inci maddesinde “Özürlülük Ölçütü, Sınıflandırması ve Özürlülere Verilecek Sağlık Kurulu Raporları Hakkında Yönetmelikte, kendisine Engelli Sağlık Kurulu Raporu düzenleme yetkisi verilmiş, sağlık kuruluşlarından alacakları engelli sağlık kurulu raporu ile en az yüzde 70 oranında engelli ya da süregelen hastalığı olan çocuğunun (çocuğun evli olması durumunda eşinin de en az yüzde 70 oranında engelli olması kaydıyla) hastalanması hâlinde hastalık raporuna dayalı olarak ana veya babadan sadece biri tarafından kullanılması kaydıyla bir yıl içinde toptan veya bölümler hâlinde on güne kadar mazeret izni verilir.”



- “Millî Eğitim Bakanlığı Özel Eğitim Kurumları Yönetmeliğine göre bir özel eğitim kurumunda kayıtlı olması şartı ile özel eğitime getirilip/götürülmesi ve eğitime iştiraki maksadıyla, her engelli birey için haftada 8 saat günlük eğitim izni verilir. Engelli çocuk sahibi anne ve babanın her ikisinin çalışması durumunda bu izin, alınan beyana istinaden birine kullanılır. Anne ve babadan birinin çalışması durumunda, alınan beyana ve gerekçeye istinaden çalışan ebeveyne bu izin kullanılır. Bu süre ilgili olduğu haftayı geçmeyecek şekilde personelin isteğine göre bir defada veya bölünerek kullanılır. Türk Silahlı Kuvvetlerinde görevli personelin bakmakla yükümlü olduğu eşi, çocukları ve aynı çatı altında yaşayan anne, baba veya yargı kararı ile vasi tayin edilmesi kaydıyla kardeşinin; Özürlülük Ölçütü, Sınıflandırması ve Özürlülere Verilecek Sağlık Kurulu Raporları Hakkında Yönetmelik hükümlerine göre yetkili hastaneden alınması şartı ile raporunda “ağır engelli” ibaresi olan yakınlarının bakımı maksadıyla, her engelli birey için ayrı olmak üzere günde 1 saat günlük bakım izni verilir. Bu sürenin gün içerisinde kullanılma zamanı personelin isteğine göre düzenlenir.” “Engelli çocuk sahibi anne ve babanın her ikisinin çalışması durumunda bu izin alınan beyana istinaden birine kullanılır. Anne ve babadan birinin çalışması durumunda, alınan beyana ve gerekçeye istinaden çalışan ebeveyne bu izin kullanılır.” “Her engelli birey için ayrı olmak üzere bir gün içerisinde, günlük bakım izni veya günlük eğitim izinlerinden sadece biri kullanılır.” “Türk Silahlı Kuvvetlerinde görevli personelin engelli günlük eğitim izni veya engelli günlük bakım iznini verimli kullanabilmesi açısından birlik imkânları ve amirlerin değerlendirmesine göre ulaşım imkânından istifade ettirilebilir.” hükümleri yer almaktadır.




- Ayrıca 657 sayılı Devlet Memurları Kanunu 104' üncü maddesinde "Engelli çocuğu plan annelere yarı zamanlı çalışma hakkı doğumda veya doğum sonrası ilk 12 ay içinde bebeđi engelli olduđu tespit edilenlere; bebek 12 ayı tamamlayıncaya kadar tam maaşlı yarı zamanlı çalışma hakkı verilmiştir." hükmü doğrultusunda işlem yapılmaktadır.
- Millî Savunma Bakanlığı Konut Yönergesi lojman puanlamasında ek puan verilmesine ilişkin "Millî Savunma Bakanlığı kadro ve kuruluşlarında yer alan kurumlarda görev yapan, yüzde kırk engelli olduđunu yetkili sađlık kurullarından alınan rapor ile belgelendiren engelli personel ile kanunen bakmak ile mükellef bulunduđu ve konutta birlikte oturacađı her bir engelli aile ferdi (eş ve çocuk dahil) için + 40 puan verilir."
- Türk Silahlı Kuvvetleri Ordu Evleri, Askerî Gazinolar, Kışla Gazinoları ve Vardiya Yatakhaneleri İle Eğitim Merkezleri Yönetmeliđi 10 ' uncu maddesinde "Hak sahibi şehit yakınları, gaziler ve engelli personel ile ailelerine, tesislere giriş, yer tahsisi ve hizmetlerden istifade hususlarında öncelik verilerek kolaylık sađlanır. Bu kapsamda yapılacak düzenlemeler Yönergede belirtilir. Ayrıca engellilerin tesislerden istifadesini kolaylaştıracak gerekli yapısal düzenlemeler yapılır." hükmü çerçevesinde engelli bireyler ve yakınlarına öncelik verilir.



- Subay ve Astsubay Atama Yönetmeliği subay ve astsubayın sıhhi sebepler nedeniyle ataması başlıklı 31'inci maddesinde "Atama (hazırlık) emrini tebellüğ eden personel, kendisi, eşi, bakmakla yükümlü olduğu çocukları ile bakmakla yükümlü olduğu ve aynı çatı altında yaşayan anne, baba veya yargı kararıyla vasi tayin edilmesi kaydıyla kardeşi için bulunduğu yere en yakın ve tam teşekküllü askerî hastaneden alacağı "Hayati önemi haizdir, tedaviden yararlanır" kayıtlı veya belirli uzmanları bulunan, hastalığının tedavi edileceği sağlık teşkilleri ile iklim, yer ve tedavi koşullarını öngören sağlık kurulu raporlarının yetkili makamlarla tasdik şekline göre bir yıl için bulunduğu garnizonda bırakılır veya ataması sağlık raporunun uygun gördüğü garnizona yapılır.
- İkinci yıl aynı mazereti ileri sürenlerin atanmalarının 1 yıl daha ertelenebilmesi için, tam teşekküllü askerî hastanelerin birinden aynı nitelikte sağlık kurulu raporu almaları gerekir." "Kendisi, eşi ve bakmakla yükümlü olduğu çocuğu ile bakmakla yükümlü olduğu ve aynı çatı altında yaşayan anne, baba veya yargı kararıyla vasi tayin edilmesi kaydıyla kardeşi, verem, kanser, akıl ve ruh hastalıkları ile uzun süreli bir tedaviye ihtiyaç gösteren hastalıklara duçar olan personel için bu süre, tam teşekküllü askerî hastanelerden her yıl rapor almak şartıyla her rütbede aynı garnizonda 3 yıla kadar uzatılabilir. Ancak, bu hastalıkları sebebiyle yapılacak erteleme süresi hiçbir şekilde aynı garnizonda toplam 6 yılı aşamaz. Tedavi ihtiyacının devam etmesi halinde raporun gerektirdiği diğer bir garnizona atandırılabilir."
- "Ömür boyu gözetim altında bulundurulmayı gerektiren ve sürekli tedavi ile yaşamın sürdürülebildiği görme ile bedeni ve zihinsel spastik engellilik hali, kalıtsal yollarla geçen Akdeniz Anemisi gibi hastalıklarla, benzer nitelikte kabul edilen diğer hastalıklar için atamaların ertelenmesinde süre şartı aranmaz. Kendisi, eşi, bakmakla yükümlü olduğu çocukları ile bakmakla yükümlü olduğu ve aynı çatı altında yaşayan anne, baba veya yargı kararıyla vasi tayin edilmesi kaydıyla kardeşi, bu tür hastalıklara ("özel eğitim amaçlı değerlendirilmesi uygundur" kararlı raporları alacaklar hariç) yakalanan subay ve astsubayların atamaları, Gülhane Askerî Tıp Akademisi veya Gülhane Askerî Tıp Akademisi Haydarpaşa Askerî Hastanelerinin sağlık kurullarından alacakları raporlarda öngörülen garnizonlara yapılır. Bu kapsama giren hastalıklar için ikinci yıldan sonraki müteakip sağlık kurulu raporları iki yılda bir alınır. Özel eğitim amaçlı değerlendirilmek üzere rapor alacakların atamaları ise; 30/3/2013 tarihli ve 28603 sayılı Resmî Gazete'de yayımlanan Özürlülük Ölçütü, Sınıflandırması ve Özürlülere Verilecek Sağlık Kurulu Raporları Hakkında Yönetmelikte, kendisine Engelli Sağlık Kurulu Raporu düzenleme yetkisi verilmiş, sağlık kuruluşlarından alacakları "özel eğitim amaçlı değerlendirilmesi uygundur" kararlı, Engelli Sağlık Kurulu Raporları ve Rehberlik ve Araştırma Merkezlerinden alacakları raporda bulunan özel eğitim imkânlarının bulunduğu garnizonlara yapılır veya ertelenir." hükümleri çerçevesinde işlem yapılmaktadır.

- 657 sayılı Devlet Memurları Kanunu engellilik durumuna baęlı yer deęiřiklięi hakkı bařlıklı ek 39'uncu maddesinde "Saęlık kurulu raporunda en az %40 oranında engelli olan memurlar, aęır engelli raporu eři veya bakmakla ykml olduęu 1. derece kan hısımları bulunan memurlar Engellilik durumundan kaynaklanan gerekelere dayanarak bir defaya mahsus yer deęiřiklięi talebinde bulunabilirler."

- 
- Engellilik Durumuna Baęlı Yer Deęiřiklięi bařlıklı Ek 3' nc maddesinde " İlgili mevzuatına gre alınan saęlık kurulu raporunda en az yzde kırk oranında engelli olduęu belirtilen memurlar ile aęır engelli raporlu eři veya bakmakla ykml olduęu birinci derece kan hısımları bulunan memurlar engellilik durumundan kaynaklanan gerekelere dayalı olarak yer deęiřtirme talebinde bulunabilir.
 - Bu kapsamdaki talepler bu Ynetmelikte yer alan kısıtlayıcı hkmlere tabi olmaksızın kurumların kadro imknları ve teřkilat yapıları dikkate alınarak karřılanır ve bu haktan bir defadan fazla yararlanılamaz.
 - Memurun kendisinin veya birlikte yařadığı eři ve bakmakla ykml olduęu ocuklarının engellilik durumunun tedavisi sebebiyle yer deęiřiklięini talep etmesi halinde, yer deęiřtirme suretiyle atama yapılacak yerin, memurun ve bu fıkra kapsamındaki yakınlarının engellilik durumuna uygun olması esastır." hkmleri doęrultusunda iřlem yapılır.

KAMU HASTANELERİ

Çocuk Özel Gereksinim Raporları (ÇÖZGER)

Çocukluk döneminin, gelişim süreci nedeni ile erişkin dönemden farklılık göstermesinden dolayı özel gereksinimleri (engelleri) olan çocukların gereksinimlerinin erişkinlerden farklı şekilde belgelenecek sağlık, eğitim, rehabilitasyon, diğer sosyal ve ekonomik haklara, hizmetlere erişimlerinin sağlanması amacıyla Şubat 2019 yılından itibaren çocuklar için sağlık kurulu raporları düzenlenmektedir.

Erişkinler İçin Engelli Sağlık Kurulu Raporları (ESKR)

Engelli bireylere ilişkin değerlendirme çalışmalarında, sınıflandırma sistemi olarak sistemi olarak İşlevsellik Yeti yitimi ve Sağlıkın Uluslararası Sınıflandırması (ICF) kullanılmaktadır. Bu kapsamda hazırlanmış olan Alan Kılavuzu/Engel oranları cetveli ile engel durumunun değerlendirilmesinde ve belgelenmesinde uzman hekimler için standart, objektif bir yaklaşım sağlanmaktadır.



Engelli Sağlık Kurulu Raporu/Çocuklar İçin Özel Gereksinim Raporu Düzenlemeye Yetkili Hastaneler

Rapor düzenlemeye yetkili hastaneler Sağlık Bakanlığı tarafından yetkilendirilmektedir. Yetkili hastaneler listesine <https://khgmcalisanhaklaridb.saglik.gov.tr/TR-42698/engelli-saglikkurulu-raporu-duzenlemeye-yetkili-saglik-kuruluslari-listesi.html> adresinden ulaşılabilir.

Erişilebilirlik

Yapılı çevrenin erişilebilir hale getirilmesi konusunda belirlenmiş standartlar dahilinde “Erişilebilirlik Sağlık Tesisi Denetleme Formu” ile hastanelerin erişilebilirlik durumları takip edilmektedir.

Engellilere Sunulan Sağlık Hizmetlerinin İyileştirilmesine Yönelik İyi Uygulamalar

1. Sağlık kurulu raporlarının en hızlı şekilde düzenlenebilmesine yönelik hastanelerde sağlık kurulu toplanma gün sayıları artırılmıştır.
2. Engelli bireyler ve yedi yaş altın bulunan çocuklar poliklinik hizmetlerinden öncelikli yararlanmaktadır.
3. Fiziki alanları uygun olan hastanelerde sağlık kurulu muayene alanları, tetkik alanları ve kurul alanları tek bir alanda toplanmıştır.
4. İşaret dili eğitimi alan personel sayısı artırılmaktadır.
5. Eve ya da yatağa bağımlı hastaların uzaktan tıbbi değerlendirmeleri yapılmak suretiyle hastaneye gelmelerine gerek kalmadan sağlık raporları düzenlenmeye başlamıştır.
6. Sağlık raporları e-imzalı düzenlenmekte, engelli bireyler sağlık raporlarını e-Nabız ve e-Devlet Kapısı üzerinde yer alan kendilerine ait profilleri üzerinden görüntüleyebilmektedir.
7. İlgili protokoller sayesinde engelli sağlık kurulu raporu ve çocuk özel gereksinim raporlarının bilgileri kamu kurumlarıyla paylaşılmaktadır. Engelli bireylere sağlanan haklar bilgi sistemleri üzerinden kontrol ile sağlanmaktadır.
8. Sağlık kurulu raporları randevuları için engelli bireyler istekleri doğrultusunda Merkezi Hekim Randevu Sistemi üzerinden randevu alabilmektedir. Merkezi Hekim Randevu Sisteminde çocuk özel gereksinim raporları için kota oluşturulmuştur.



Görme ve işitme yetersizliği olan kişiler için e-Nabız web sitesindeki menüler klavye veya klavye ara yüzü üzerinden çalıştırılabilecek şekilde ayarlanmıştır. Menüler arasında geçiş yapılırken klavye odağının hangi öğede olduğunun bilinmesine olanak sağlayacak şekilde siyah çerçeve içine alınarak gösterilmektedir.

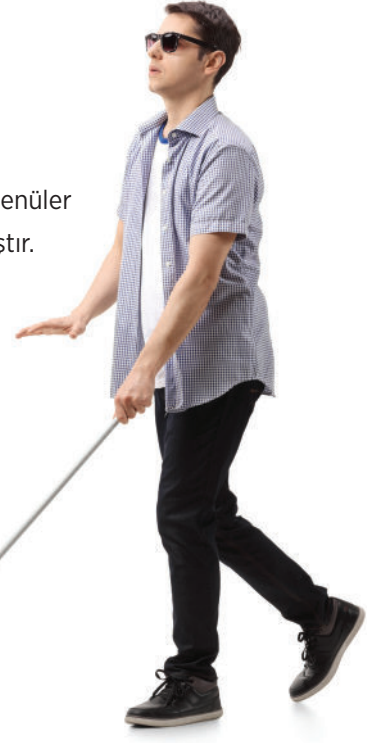
Görme yetersizliği ve görme engeli olan kişiler için ekranlardaki butonlar ekran okuyucu tarafından sesli olarak okunmaktadır.

Kişilerin e-Nabız kullanırken bir hata oluştuğunda bilebilmelerini ve neyin yanlış olduğunu belirleyebilmelerini sağlamak için açıklayıcı hata mesajları verilmektedir.

Öğrenme güçlüğü, zihinsel yetersizliği olan bireyler için e-Nabız ana sayfasının sağ üst köşesinde yer alan detaylı “Kullanım Kılavuzları” e-Nabız sitemini kullanırken yol gösterici olacaktır. Bu kılavuz incelenerek kayıt olmadan önce e-Nabız sistemini tanımak ve menüleri öğrenebilmek için örnek bir e-Nabız hesabı yer almaktadır.

Kişiler, e-Nabız’a kayıt olduktan sonra sistemin kullanımı sırasında desteğe ihtiyaç hissettiklerinde ya da bir sorunla karşılaştıklarında mobil veya sabit telefonlardan “e-Nabız İletişim Merkezi” numarasını arayarak destek alabilmektedir.

Aileler, ebeveynler için e-Nabız’da sunulan “Çocuklarım” bölümünden çocuklarının sağlık verilerine erişim sağlayabilme imkânından yararlanabilmekte, çocukları için pandemik ve diğer aşı/randevusu ile doktor randevusu gibi gereksinimlerini karşılayabilmektedir.



**Merkezi Hekim
Randevu Sistemi**

Özel eğitim ihtiyacı olan bireyler için raporları olma şartı ile öncelikli randevu hakkı tanınmaktadır.

İşitme yetersizliğine sahip özel eğitim ihtiyacı olan çocuklar ve aileleri için Sağlık Bilgi Sistemleri Genel Müdürlüğü bünyesinde mobil uygulamalar aracılığı ile hizmet veren Engelsiz Sağlık İletişim Merkezi (ESİM) üzerinden işaret dili ile randevu verme, sağlık desteği, tercüme ve acil durumlarda ambulans yönlendirme gibi hizmetlerden yararlanabilmektedirler.



ULAŞTIRMA VE ALTYAPI BAKANLIĞI

Karayolu Taşıma Yönetmeliğinin 56' ıncı maddesinin 11 inci fıkrası; "Yetki belgesi sahipleri, en az %40 oranında engelli olduğunu belgeleyen kişilere; 20 koltuğa kadar olan taşıtlar için 1 kişiye, 20 koltuktan fazla koltuğa sahip taşıtlar için ise en fazla 2 kişiye, geçerli ücret tarifesi üzerinden bilet ücretinde %40 indirim uygular. Ancak, aynı taşıtla taşınacak engelli yolcu sayısının 20 koltuğa kadar olan taşıtlarda 1'den fazla, 20 koltuktan fazla koltuğa sahip taşıtlarda ise 2'den fazla olması halinde, her fazla engelli yolcu için, geçerli ücret tarifesi üzerinden bilet ücretinde %30 indirim uygulanır." hükmü yer almaktadır.

Bu itibarla, anılan Yönetmelik maddesi ile özel eğitim ihtiyacı olan bireylere (engelli ise) yönelik, ulaşım ihtiyaçlarını karşılamalarını kolaylaştırmak amacıyla indirimli yolculuk yapabilme imkânı sağlanmıştır.



6475 sayılı posta kanunu hizmetleri kanunu kapsamında görme engellilere özgü yazılar;

i) görme engellilere yönelik özgü yazı: İster kişisel haberleşme, ister genel nitelikte yazılar şeklinde olsun, görme engellilere özgü işaretleri taşıyan maddeler veya seslendirilmiş kayıtları ihtiva eden gönderi" olarak tanımlanmıştır. Görme engellilere özgü yazı içeren gönderiler, özel hizmet ücreti hariç, posta ücretinden muaftır.



Ayrıca ücret tarifeleri hareketlilik.sgb@uab.gov.tr adresinde yer almaktadır.

